

## **NYÍRSÉGTERV Kft.**

Székhely: 4431. Nyíregyháza, Mackó u. 6. sz.  
Iroda: 4400. Nyíregyháza, Szegfű u. 73.sz.  
Telefon/fax: (42) 421-303  
Mobil: (06-30) 307-7371  
E-mail: [nyirsegterv@nyirsegterv.t-online.hu](mailto:nyirsegterv@nyirsegterv.t-online.hu)  
Web: [www.nyirsegterv.hu](http://www.nyirsegterv.hu)

### **TISZAVASVÁRI VÁROS TELEPÜLÉSRENDEZÉSI TERV MÓDOSÍTÁS 2015. TISZAVASVÁRI VÁROS VÖRÖSVÁRI ÚTTÓL DÉLRE ESŐ TÖMBÖT ÉRINTŐ TELEPÜLÉSRENDEZÉSI TERV MÓDOSÍTÁSA**

*Egyeztetési dokumentáció az „egyes tervek, illetve programok környezeti vizsgálatáról” szóló 2/2005. (I.11.) Korm. rendelet szerinti környezeti vizsgálat lefolytatásáról*

## 2. ALÁÍRÓLAP

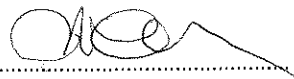
### TISZAVASVÁRI VÁROS TELEPÜLÉSRENDEZÉSI TERV MÓDOSÍTÁS 2015. TISZAVASVÁRI VÁROS VÖRÖSVÁRI ÚTTÓL DÉLRE ESŐ TÖMBÖT ÉRINTŐ TELEPÜLÉSRENDEZÉSI TERV MÓDOSÍTÁSA

Tiszavasvári Város Önkormányzata településrendezési-terv módosítását határozta el, tervező Nyírségterv Kft. A módosítás esete miatt vélemény-nyilvánítási kérelemmel (környezeti vizsgálat szükségessége, javasolt tematika) fordul a környezet védelméért felelős szervekhez a 2/2005. (I. 11.) Kormányrendelet alapján. A környezeti értékelések készítésének elsődleges célja, hogy az iterációs jelleggel megvalósuló egyeztetési, konzultációs folyamatokon keresztül folyamatos kapcsolat alakulhasson ki a tervezés és környezeti vizsgálat készítése között. A párhuzamosan készülő, a tervbe folyamatosan beépülő környezeti vizsgálat jelentheti a garanciát a döntéshozók számára, hogy a terv törekszik minimalizálni, elkerülni a nem kívánt környezeti konfliktusokat.

Generál tervező

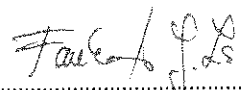
Név: NYÍRSÉGTERV Kft.  
Székhely: 4431. Nyíregyháza, Mackó u. 6. sz.  
Iroda: 4400. Nyíregyháza, Szegfű u. 73.sz.  
Telefon/fax: (42) 421-303  
Mobil: (06-30) 307-7371  
E-mail: [nyirsegeterv@nyirsegeterv.t-online.hu](mailto:nyirsegeterv@nyirsegeterv.t-online.hu)

Vezető településrendező tervező



Dudás Ede  
építésmérnök, építész tervező szakmérnök  
okl. települmérnök  
TT-15-303

Ügyvezető



Fazekasné Jánócsik Zsuzsanna  
építőmérnök

## 3. TARTALOMJEGYZÉK

1. Címlap
2. Aláírólap
3. Tartalomjegyzék
4. Leírás
5. Hatályos településrendezési eszközök
6. Tematika

Nyíregyháza, 2015. október hó



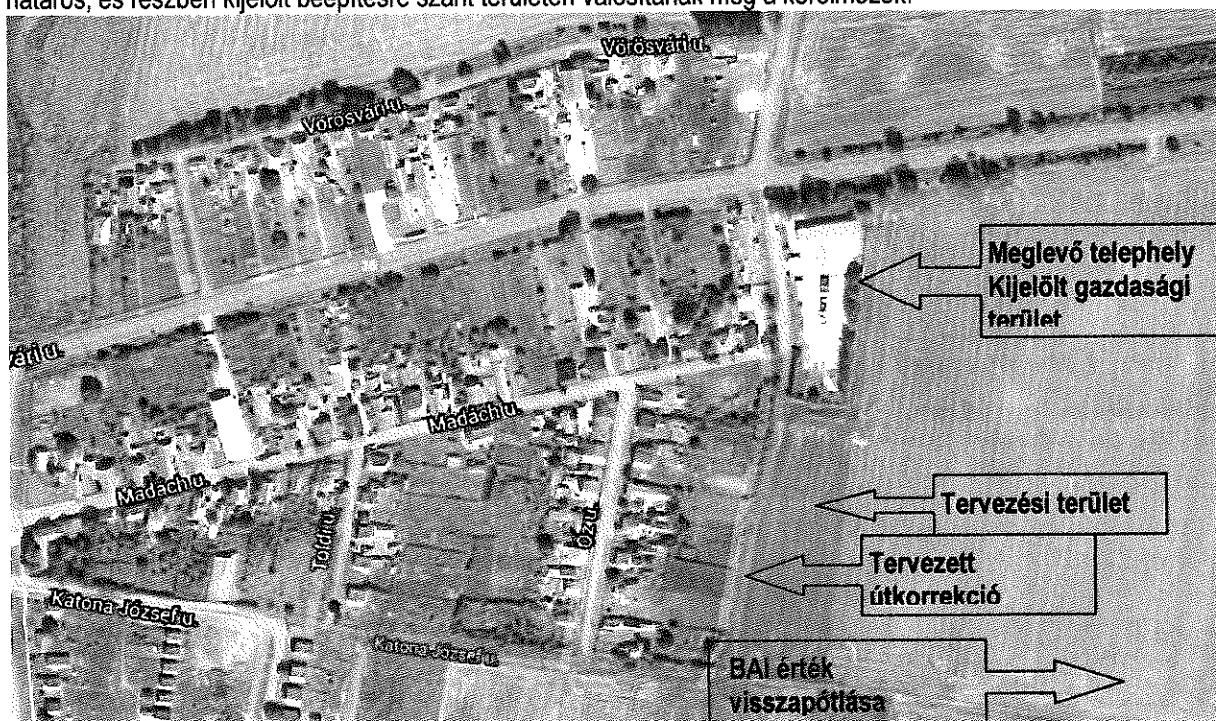
## Tartalma

Vállalkozói kérelem érkezett a település Önkormányzata felé, hogy a Vörösvári u. – 0150/2 hrsz-ú – 0135/1 hrsz-ú utak által határolt tömb településrendezési tervét módosítsa. A tervezéssel érintett tömb Tiszavasvári belterület keleti részén, a külterület is érintve a 36 - Polgár-Nyíregyháza másodrendű főút 25km + 945 m környezetében található. A tömb terület-felhasználása a 36.sz. fkl. út felől most is gazdasági terület, délen erdőterület. A tömböt északról mezőgazdasági terület, nyugatról gazdasági kereskedelmi és szolgáltató illetve falusias lakóterület, keleten szintén gazdasági terület határolja. A teljes terület tervezett terület-felhasználása gazdasági-kereskedelmi szolgáltató terület lenne, mely a jelenlegi használat figyelembevételével, továbbá perifériás elhelyezkedése – főútvonal kapcsolata – miatt indokolt. A módosítással érintett területen jelenleg is a vállalkozás telephelye, tároló, munkagéptárolók, mezőgazdasági telephely található. A módosítás további célja a 0135/1 hrsz-ú út szabályozása a 36.sz. fkl.útig, a korábban hatályos településrendezési tervnek megfelelően, illetve az erdőterület áthelyezése a tömbben annak érdekében, hogy a biológiai aktivitásérték ne változzon, illetve a szükséges védőintézkedések továbbra is megmaradjanak.

Az önkormányzat a településrendezési eszközök segítségével kívánja a vállalkozások szerepét erősíteni, a Településfejlesztési koncepcióban foglaltakat érvényre juttatni. A szabályozási terv módosítás feladata a területbiztosítás elsődleges feltételének megteremtése. Kisajátításhoz a szabályozási tervben jelöltek adnak jogszabályi hátteret. A kérelmező által elhatározott módosítás által a tervezett terméstartoló és feldolgozó épületek megvalósulásának jogi akadálya nem lesz, tisztázódnak a tulajdonosi és területi kihatások, a telekalakítás végrehajtható lesz. Ismertté válik a szabályozási tervben való szerepeltetéssel a környezettel való összefüggései, az előkészítés intézkedési feladatai.

## A MÓDOSÍTÁS LÉNYEGE, EREDETI TERVHEZ MÉRT JELENTŐSÉGE

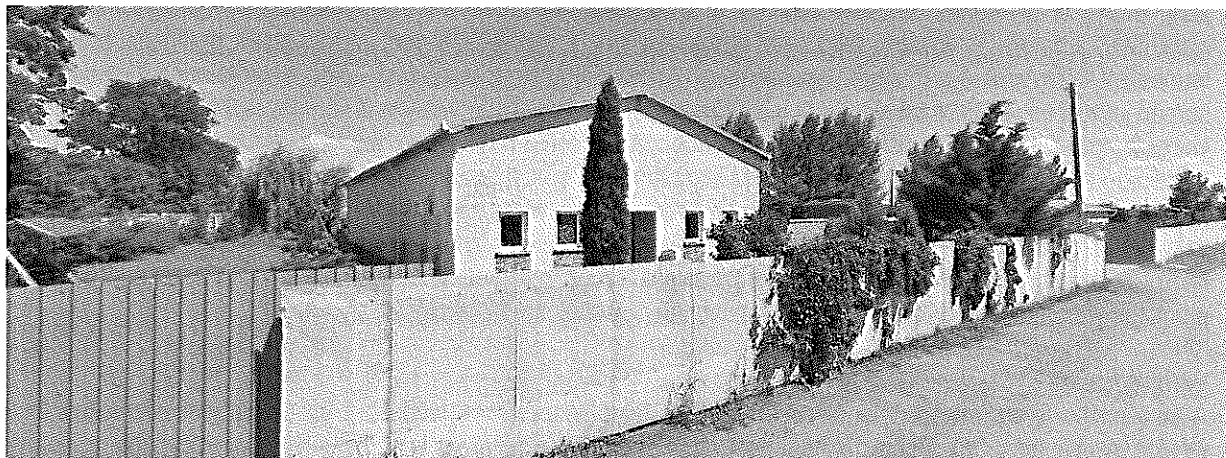
Vállalkozói kérelem érkezett a település Önkormányzata felé, hogy Vörösvári úttól délre eső tömböt érintő településrendezési tervet az Önkormányzat Képviselőtestülete módosítsa. A területre vonatkozó előírásokat a Testület 29/2014. (VIII.19.) KT. sz. rendelettel már jóváhagyta, viszont a tervek pontosítása az elmúlt időszakban megtörtént, így korrekció vált szükségessé. A terület-felhasználás fog változni, ami a gyakorlatban „területcserét” jelent, azaz a 0135/14, 0135/15, 0135/3, 0135/4 0135/5 hrsz-ú ingatlanokra kijelölt védőerdő a tömbön belül áthelyezésre kerül. A jelenleg védőerdő területe ideális helye lesz a meglévő telephely déli irányban történő bővítésének. A kérelmezett korrekciót a terület infrastrukturális ellátottsága, logisztikai kapcsolatai, kiépített útsatlakozása, megépíthető épületek, építmények köre indokolja. A módosítást művelésből kivont, belterülettel határos, és részben kijelölt beépítésre szánt területen valósítanak meg a kérelmezők.



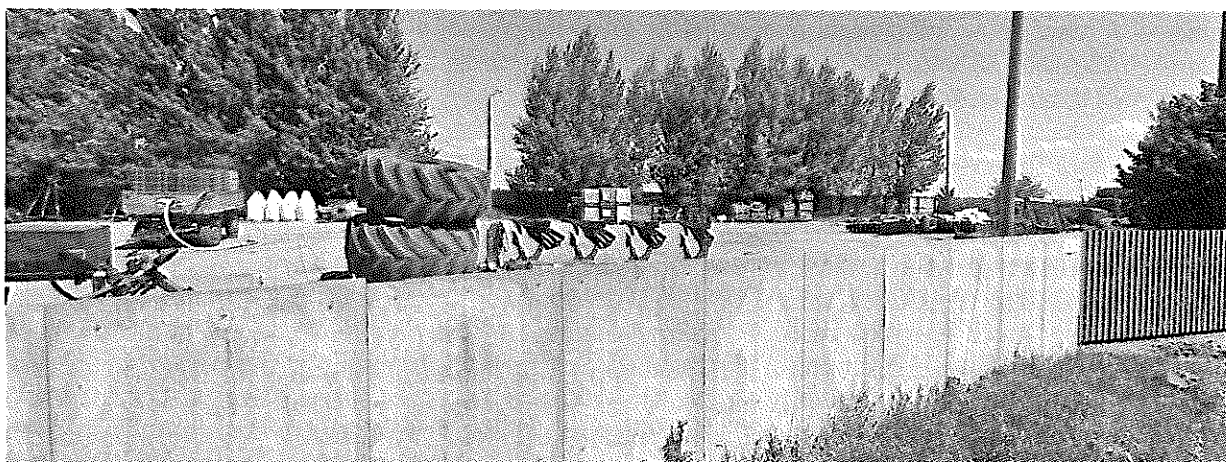
Ortofoto – [www.google.hu](http://www.google.hu)

A tervezett funkció a mezőgazdasághoz köthető gyümölcs-feldolgozás lesz, a piac igényeinek megfelelő osztályozás, válogatás és csomagolás. Az ingatlanokon zöldség-gyümölcstároló épületek, feldolgozó, illetve a technológiához köthető kereskedelmi-, irodai- és szociális épületek létesülhetnek. A javasolt módosítás, a környező lakóterület zavarása valószínűsíthető meg, mivel önkormányzati közút választja el egymástól a két terület-felhasználást. Mindezek alapján úgy döntöttek, hogy a módosításban jelzett területeken új építéssel, pályázati forrás bevonása útján kívánják a telephelyet bővíteni, az új épületeiket megvalósítani. A területen nemcsak a technológiához kötődő épületek és építmények elhelyezése lesz lehetséges, hanem a rakodás-parkolás közlekedési létesítményei is elhelyezésre kerülnek. Mivel a terület-felhasználás változni fog, a biológiai aktivitásérték települési szinten módosul, ezért kérelmezők a saját tulajdonukat képező tervezési tömbben kívánják azt visszapótolni.

A tervezett korrekció (területcsere) révén a lehetőségek bővülésével kell számolni, ebből kifolyólag a beépítés intenzitásának növekedése összességében tárgyi területen nem várható. A település egyedi arculatát továbbra is meg tudja őrizni a szükséges védő intézkedések által, melyeket a fenntartható fejlődés és a klímabarát településszerkezet elveinek figyelembevételével kell kialakítani. A település további fejlődését biztosítani kell, a zöldfelületi védőintézkedések pedig az épített és a természeti környezet összhangját teremti meg. A módosítások a települési kötődéshez elengedhetetlen újabb humán jellegű és vállalkozási elemeket jelenítenek meg a településen, melyek a környezetüket nem zavaró módon valósulhatnak meg. Tiszavasvári Város esetében is a versenyképesség javítása mellett kiemelten fontos a leszakadó területek felzárkóztatása, melyhez hozzájárul az épített és társadalmi környezet által kínált életminőség javítása, ennek elősegítése az egyik alapvető cél. Olyan fejlesztések valósuljanak meg, amelyek a magas színvonalú vállalkozói környezet mellett, biztosítják a lakosság számára az egészséges és biztonságos lakókörnyezetet, a minőségi közszolgáltatások elérését, lehetővé teszik a gazdasági fejlődést és munkahelyteremtést megalapozó funkciógazdag településhálózat kialakulását.



Telephely – Meglevő főépület



Telephely – Tervezett bővítés helye





Meglevő útsatlakozás – 0135/1 hrsz-ú út

Mindezek alapján úgy döntöttek, hogy a módosításban jelzett területeken új építéssel, pályázati forrás bevonása útján kívánják az új épületeiket megvalósítani. A területen nemcsak a technológiához kötődő épületek és építmények elhelyezése lesz lehetséges, hanem a rakodás-parkolás közlekedési létesítményei is elhelyezésre kerülnek. Mivel a terület-felhasználás változni fog, a biológiai aktivitásérték települési szinten módosul, melyet kérelmezők tárgyi ingatlanok környezetében kívánnak visszapótolni. A tervezett új terület-felhasználás révén a lehetőségek bővülésével kell számolni, ugyanakkor a beépítés intenzitásának növekedése összességében tárgyi területen nem várható. A település egyedi arculatát továbbra is meg tudja őrizni a szükséges védő intézkedések által, melyeket a fenntartható fejlődés és a klímabarát településszerkezet elveinek figyelembevételével kell kialakítani. A település további fejlődését biztosítani kell, a zöldfelületi védőintézkedések pedig az épített és a természeti környezet összhangját teremti meg. A módosítások a települési kötődéshez elengedhetetlen újabb humán jellegű és vállalozási elemeket jelenítenek meg a településen, melyek a környezetüket nem zavaró módon valósulhatnak meg. Tiszavasvári Város esetében is a versenyképesség javítása mellett kiemelten fontos a leszakadó területek felzárkóztatása, melyhez hozzájárul az épített és társadalmi környezet által kínált életminőség javítása, ennek elősegítése az egyik alapvető cél. Olyan fejlesztések valósuljanak meg, amelyek a magas színvonalú életminőség elérése érdekében biztosítják a lakosság számára az egészséges és biztonságos lakókörnyezetet, a megfelelő minőségű közszolgáltatások elérését, lehetővé teszik a gazdasági fejlődést és munkahelyteremtést megalapozó funkciógazdag településhálózat kialakulását.

#### Várható hatása

A kisvárosias településkép, településszerkezet, a „településsperemek” védelme, és megőrzése kiemelten fontos feladat. A település Önkormányzata kérelem alapján döntött a hatályos településrendezési eszközök módosítása vonatkozásában. A településrendezési terv módosítás hatására, annak eredményeképpen a módosítás környezetében a Város érintett települési területe, a településszerkezete változik, viszont racionális és rendezett marad. A település egyedi arculata a módosítások révén megmarad, a javasolt módosítás pedig a gazdasági tevékenységekhez köthető, helyi mezőgazdasági vállalkozók érdekeit szolgáló építés lehetőségét teremti meg, tehát rövid távon is érzékelhető változást, javulást jelent.

A Hosszútávú Településfejlesztési Konceptióban elhatározottakat a módosítások nem érinti, a környező lakó- és gazdasági területeken, az életkörülményekben, gazdálkodási tevékenységben változással nem kell számolni, mivel ezek súlypontja részben e területekre korlátozódott eddig is. Az igazgatási területen a módosítások, a természeti értékek, a védett területek és a védettségre tervezett területekben változást nem jelent. Mára egyértelművé vált, hogy a fenntartható településfejlesztés a 2014-2020-as többéves Európai Unió pénzügyi időszak egyik kulcs prioritása lesz. Az új fejlesztési periódusra való felkészülés keretében így aktuálissá vált az immár 10 éves koncepció és stratégiai dokumentum felülvizsgálata. Ennek megfelelően az EU2020 stratégiai irányvonalai, az ezekhez kapcsolódó tematikus célkitűzések mentén – megalapozva egyúttal a nem Európai Unió forrásokból megvalósítandó fejlesztési elképzeléseket is – Tiszavasvári Város Önkormányzata is aktualizálja fogja majd Településfejlesztési Konceptióját, településrendezési eszközeit a „a településfejlesztési koncepcióról, az integrált településfejlesztési stratégiáról és a településrendezési eszközökről, valamint egyes településrendezési sajátos jogintézményekről” szóló 314/2012. (XI. 8.) Korm. rendelet (továbbiakban Kormányrendelet) szerint.

Az Önkormányzat megtárgyalta a vállalkozó kérelmet, és úgy döntött, hogy támogatja a módosítások településrendezési tervbe történő illesztését. Tárgyi módosítások elfogadása esetén az önkormányzat a településrendezési eszközökkel kívánja a területek fejlesztését segíteni, településrendezési eszközökkel előmozdítani. Jelenlegi módosítások célja a tervezett tevékenységek kereteinek véglegesítése, illetve az ehhez szükséges építészeti, építéshatósági feltételek biztosítása. A településrendezési terv módosítás hatására, és annak eredményeképpen a Város települési területe, településszerkezete minimális mértékben változik, viszont racionális és rendezett marad. A településrendezési eszközök módosítására a kérelmezők és a területek természeti környezete és építészeti szempontjainak figyelembevételével, kérelmükre kerül sor. A tervezési területeken a lehetőségek bővülésével kell számolni, a javasolt terület-felhasználások révén, a beépítés intenzitásának növelése nélkül.

A tervezett módosítással általánosságban a környezet-igénybevétel tekintetében kezelhető beavatkozások, területhasználati változások következnek be, melyek a szomszédos területek természeti-táji értékeit nem befolyásolják, az alábbiak figyelembevételével:

- Legjelentősebb hatással a terület-felhasználás változása lehet, ezzel a talajhasználat, a táji-, településképi elemek módosulása jelenik meg az adott környezetben, tehát a módosításnak a települési környezetben, táji-, és településszerkezetben lesz módosító hatása. Mivel meglevő beépítésre szánt terület módosításáról van szó, a beépítettség intenzitását a meglevő szinten tartva, ezzel a hatással nem kell számolni.
- A tervmódosítással kialakuló terület-felhasználások nem változtatják meg a település-szintű biológiai aktivitásérték mutatót, mivel a védőerdő-terület áthelyezésére kerül sor. A biológiai aktivitásérték tovább javítható a terület védőnövényzetével, így az esetleges zavaró hatástól a közvetlen környezet is mentesül.

A település egyedi arculatát továbbra is meg tudja őrizni, a módosítások által még inkább alkalmazkodik az itt élő lakosság igényeihez. A települési kötődéshez elengedhetetlen újabb vállalkozási elemek környezetüket nem zavaró módon, a gazdasági terület-felhasználású területeken valósulhatnak meg. A tervezett módosítások során a terület-felhasználás változni fog, tehát a településszerkezeti tervet és a hozzá tartozó leírást, szabályozási tervet és helyi építési szabályzatot is érint. Emellett ez a módosítás a kieső biológiai aktivitásérték szinten tartása érdekében a vállalkozások által biztosított területen – az adott tömbön belül – erdőterület kijelölést jelent. A gazdasági-kereskedelmi szolgáltatások bővítését kiemelten javasolt ösztönözni, ami a településképet romboló, vagy rosszul működő létesítmények, területek felértékelésével, kialakult gazdasági területek bővítésével valósul meg, mintegy barnamezős beruházásként.

A tervezett terület-felhasználások révén a lehetőségek bővülésével kell számolni, ugyanakkor a beépítés intenzitásának növekedése a tömbben nem változik, mivel területcserét jelent a javasolt korrekció. A település egyedi arculatát továbbra is meg tudja őrizni a szükséges védő intézkedések által, melyeket a fenntartható fejlődés és a klímabarát településszerkezet elveinek figyelembevételével kell kialakítani. Az eddig kihasználatlan falusias lakóterület helyén kijelölésre kerülő új gazdasági terület a település további fejlődését biztosítja, míg szükséges zöldterületi intézkedések, az épített és a természeti környezet összhangját teremti meg. A módosítások a települési kötődéshez elengedhetetlen újabb humán jellegű és vállalkozási elemeket jelenítenek meg a településen, melyek a környezetüket nem zavaró módon valósulhatnak meg.

Fontos feltétel továbbá, hogy olyan településfejlesztések valósuljanak meg, amelyek élhetőbbé, illetve vállalkozó szemmel nézve vonzóbbá teszik a települést, hozzájárulnak a települési funkciók bővüléséhez, valamint elősegítik az épített örökség megőrzését, állapotának javítását, a települési zöldfelületek növelését. Lényeges elem, hogy a város célrendszerében a gazdasági funkciók bővítése, a vállalkozások betelepülésének ösztönzése élvez prioritást. A célkiűzés során megindulhat a területileg kiegyensúlyozott, funkciógazdag, társadalmi és gazdasági vonzerővel és jelentős térszervező erővel egyaránt rendelkező településhálózat kialakításának folyamata, melynek fontos eszköze lesz az új hatályos jogszabályokon alapuló településrendezési eszközök megalkotása, elfogadása.

Mindezek alapján a településrendezési terv módosításának teljes eljárása mellett döntött a település önkormányzata.

**A 2.SZ. MELLÉKLETBEN FOGLALT SZEMPONTOK ALKALMAZÁSÁHOZ A RENDELKEZÉSRE ÁLLÓ ÉS AZ ÁLTALA ADHATÓ INFORMÁCIÓ**

**1. A TERV VAGY PROGRAM MILYENMÉRTÉKBEN,**

- a) szab keretet tevékenységek későbbi megvalósítása lehetőségeinek a tevékenység telepítési helyére, jellegére, méretére, működési feltételeire vagy természeti erőforrás felhasználásának mértékére, helyére, elosztására vonatkozóan:

A módosított településrendezési tervben új beépítésre szánt területet kijelöléséről nem, inkább tömbön belüli területcseréről beszélhetünk. A módosítások a természeti erőforrásokat, a jelenlegi használatot is figyelembe véve nem érinti.

- b) befolyásol más tervet vagy programot - ideértve azt is, ha az a tervhierarchiában elfoglalt helyéből következik -, azokra vonatkozóan előírásokat, szempontokat tartalmaz, vagy bármilyen más módon hatással lehet másik terv, illetve program tartalmára, megvalósítására:

A hatályos megyei terv is települési területként (beépítésre szánt területként) tartja nyilván, az összhang biztosított.

- c) fontos a környezeti megfontolások beillesztése szempontjából, különös tekintettel a fenntartható fejlődés elősegítésére:

Az ökológiai hálózat elemeit, helyi védett értékeket nem érint a tervezett módosítás, a korrekció a fenntartható fejlődés elveivel teljes összhangban.

- d) vonatkozik olyan területre vagy kérdéskörre, ahol környezeti problémák vannak:

Várhatóan nem jelentkeznek környezeti problémák.

- e) jelentős a környezettel kapcsolatos közösségi jogszabályok (mint pl. a hulladékgazdálkodással, vízgazdálkodással, vízgyűjtő-gazdálkodással összefüggő tervek, programok stb.) végrehajtása szempontjából:

Vízgazdálkodással kapcsolatos jogszabályokat nem érint a tervezett módosítás.

**2. A VÁRHATÓ HATÁSOK,**

- a) időtartama, gyakorisága és bekövetkezésének valószínűsége, visszafordíthatósága alapján:

Környezeti hatással nem kell számolni, visszafordíthatatlan környezeti beavatkozás nem történik.

- b) összeadódhatnak vagy felerősíthetik egymást:

Nem lesznek egymással összeadódó, felerősítő hatások.

- c) az országhatáron áttekintnek:

Országhatáron áttekintő hatással nem kell számolni.

- d) olyan környezeti változásokat idézhetnek elő, amelyek az emberi egészségre, a környezetre kockázatot jelentenek (mint pl. a balesetek okozta változások stb.):

Emberi egészségre, környezetre kockázatot jelentő hatással nem kell számolni.

- e) nagyságrendje és területi kiterjedése alapján (földrajzilag, illetve az érintett lakosság számát tekintve):

Kiterjedése a településrész területe.

- f) olyan területet érintenek, amelyek hazai (országos vagy helyi), közösségi vagy más nemzetközi szintű védettséget élveznek:

Az igazgatási területen e módosítás, a természeti értékek, a védett területek és a védettségre tervezett területekben nem változást jelent.



g) feltételezhetően a 4. számú melléklet 3.5.2. és 3.6.2. pontjaiban felsorolt következményeket idézik elő:  
A tervezett módosítások olyan társadalmi, gazdasági folyamatokat váltanak ki, vagy ösztönöznek (biogazdálkodás), amelyek közvetett módon kedvező környezeti következménnyel járhatnak (olyan befektetői, termelői vagy fogyasztói magatartást váltanak ki, vagy ösztönöznek, illetve egyéb olyan tendenciákat erősítenek, amelyek természeti erőforrások óvatos igénybevételéhez vezethetnek, olyan fajta beruházásokat, fejlesztési irányokat részesítenek előnyben, amelyek környezetkímélő fejlesztéseket vonzanak.

h) miatt a vízgyűjtő-gazdálkodás egyes szabályairól szóló kormányrendeletben a vizekre és a védett területekre meghatározott környezeti célkitűzések elérése, illetve megtartása meghiúsul, a vizek vagy a védett területek állapotromlása következik be:

Vizekben, védett vízbázisokban, védett területekben állapotromlás nem következik be.

**3. A VÁRHATÓAN ÉRINTETT TERÜLET ÉRTÉKES, ILLETVE SÉRÜLÉKENY, MERT,**

a) a környezeti elemek, rendszerek vagy a kulturális örökség szempontjából különleges:

A környezeti elemekben, rendszerekben szignifikáns változást nem okoz. Az épített környezet nem számít értékes vagy sérülékeny területnek.

b) a területen a környezetvédelmi határértékeket [Kvt. 4. § s), t), u) pontjai] elérő vagy azt meghaladó igénybevétel, kibocsátás, illetve szennyezettség van:

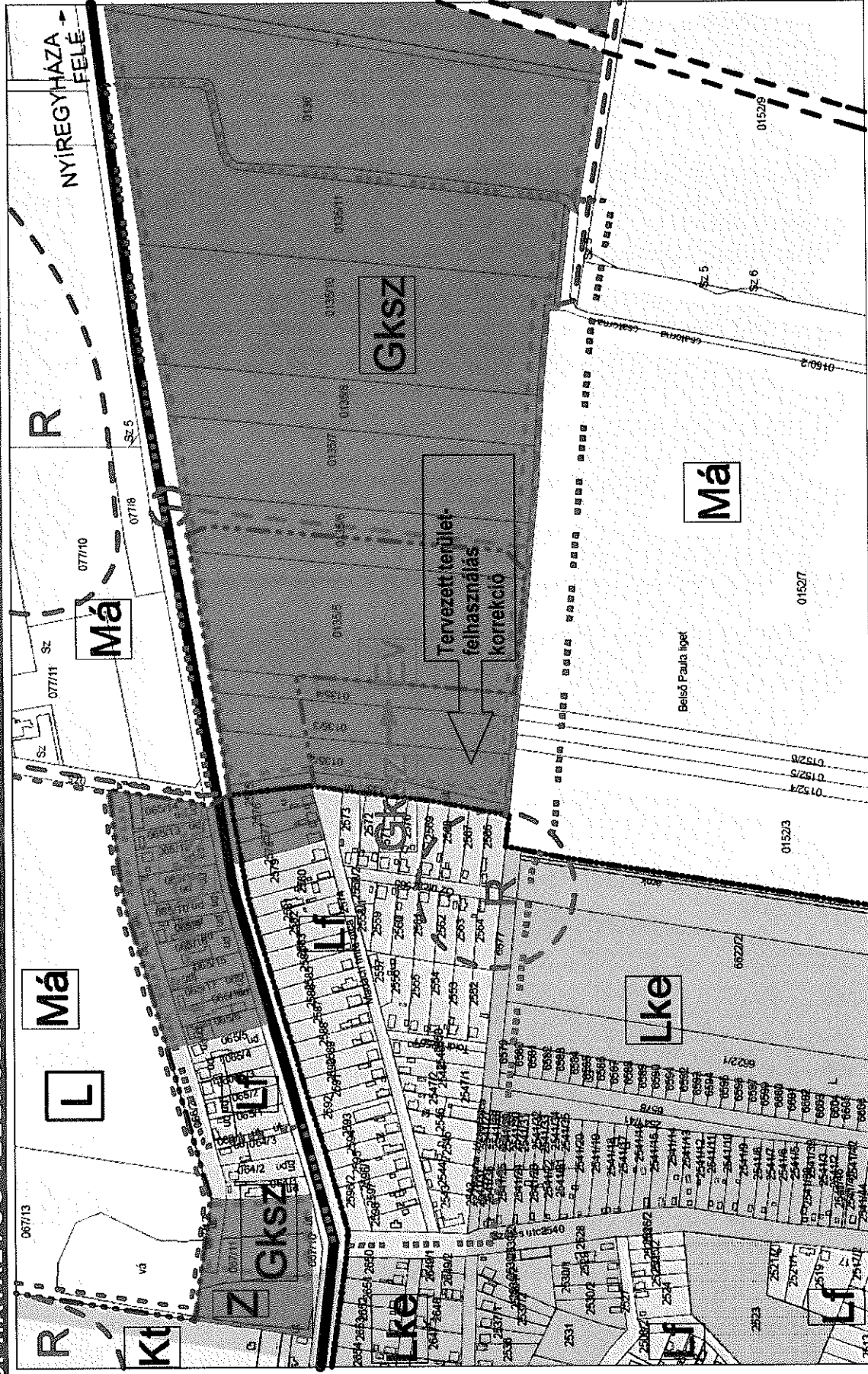
Környezetvédelmi határértéket meghaladó igénybevétel, kibocsátás nem keletkezik.

c) a terület hasznosítása, használata intenzív (mint pl. intenzív mezőgazdasági, erdőgazdasági termesztés, termelés, sűrűn beépített terület stb.).

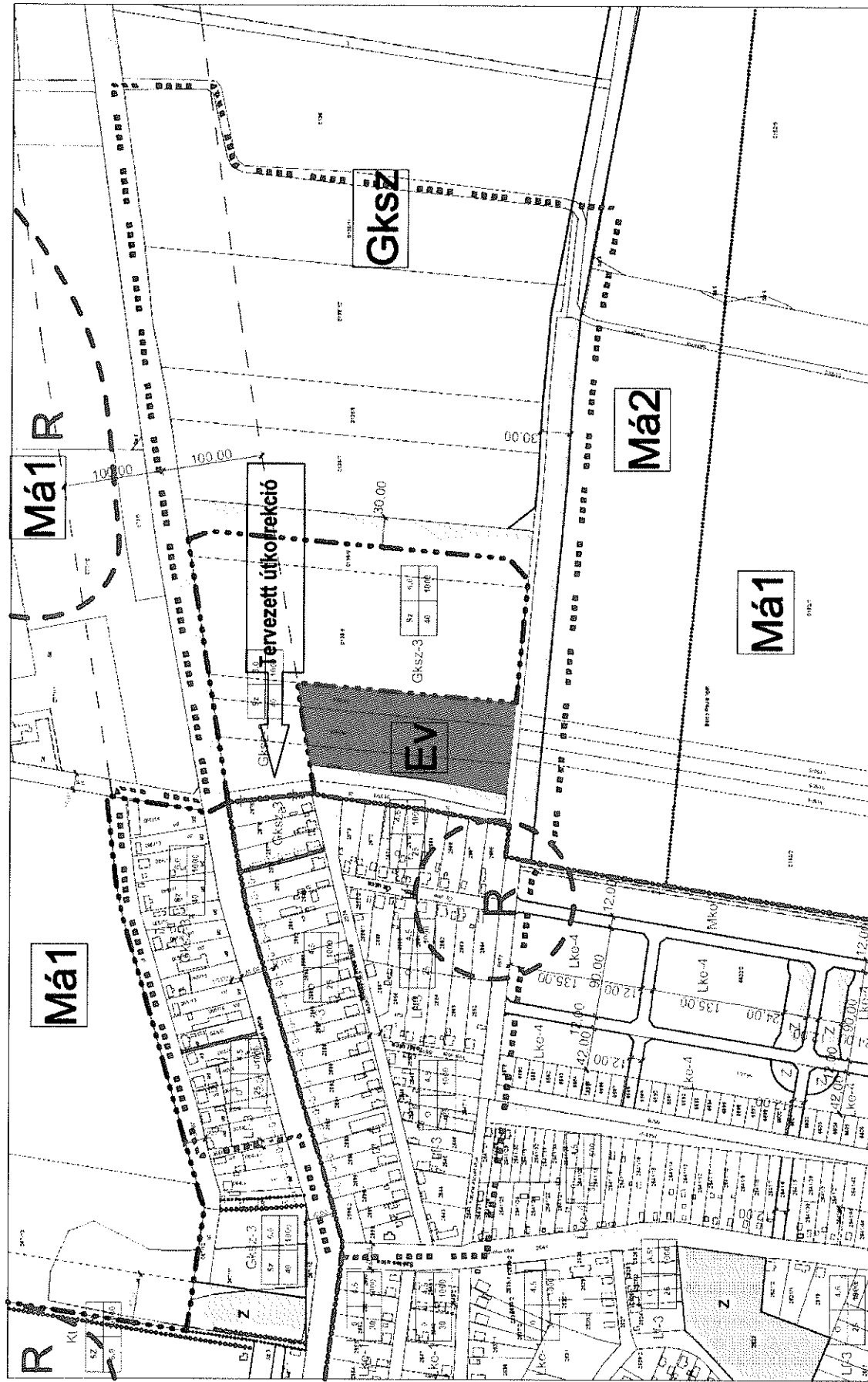
A terület jelenlegi hasznosításának, használatának megfelelő intenzitással kell számolni.

**A tervezett módosítások az egyes módosítással érintett területre gyakorolt környezeti hatás tekintetében a területek jelenlegi hasznosításával összhangban van, illetve a javasolt módosítások nem gyakorolnak a környezetükre negatív hatást, ezért érdemi változás nem következik be.**

## 5. HATÁLYOS TELEPÜLÉSTERVEZÉSI ESZKÖZÖK



Hatályos településszerkezeti terv



Hatályos belterület szabályozási terv

## 6. TEMATIKA

A környezeti vizsgálatot - szükségessége esetén - a következő tematika alapján kívánjuk lefolytatni. A vázolt tematika a 2/2005. (I.11.) Korm. rendelet 4. sz. mellékletével megegyező tartalmú, azonban attól kismértékben eltérő formai szerkezetben.

1. A környezeti értékelés kidolgozási folyamatának ismertetése:
  - 1.1. előzmények, különösen a tematika tartalma;
  - 1.2. a tervezési folyamat más részeihez való kapcsolódása;
  - 1.3. a környezeti értékelés készítése során tett javaslatok hatása a terv, illetve program alakulására;
  - 1.4. a környezet védelméért felelős szervek és az érintett nyilvánosság bevonása, az általuk adott véleményeknek, szempontoknak a környezeti értékelés készítése során történő figyelembevétele, az indokok összefoglalása;
  - 1.5. a környezeti értékelés készítéséhez felhasznált adatok forrása, az alkalmazott módszer korlátai, nehézségek (mint pl. technikai hiányosságok, bizonyos ismeretek hiánya stb.), az előrejelzések érvényességi határai, a felmerült bizonytalanságok.
2. A terv, illetve program és a kidolgozásukkor vizsgált változatok (a továbbiakban: változatok) rövid ismertetése:
  - 2.1. a terv, illetve program céljainak, tartalmának összefoglaló ismertetése, kiemelve a környezeti értékelés készítése szempontjából fontos részeket;
  - 2.2. a terv, illetve program összefüggése más releváns tervekkel, illetve programokkal;
  - 2.3. a változatok közötti választás indokai, a választást alátámasztó vizsgálat rövid leírása.
3. A terv, illetve program, valamint a változatok megvalósítása környezeti hatásainak, következményeinek feltárása:
  - 3.1. a terv, illetve program céljainak összevetése a terv, illetve program szempontjából releváns nemzetközi, közösségi, országos vagy helyi szinten kitűzött környezet- és természetvédelmi célokkal;
  - 3.2. környezetvédelmi célok és szempontok megjelenése, illetve figyelembevétele a tervben, illetve programban;
  - 3.3. a terv, illetve program céljainak egymás közti, illetve a releváns tervek, illetve programok (2.2.) céljaival való konzisztenciája környezeti szempontból;
  - 3.4. a jelenlegi környezeti helyzet releváns, a tervvel, illetve programmal összefüggésben lévő elemeinek ismertetése:
    - 3.4.1. földrajzilag lehatárolt tervezési terület esetén, illetve, ha a hatásterület földrajzilag lehatárolható, a terület azon környezeti jellemzőinek azonosítása, amelyeket a terv, illetve program megvalósítása valószínűleg jelentősen befolyásol,
    - 3.4.2. a környezeti állapot egyéb jellemzőinek leírása (eltartóképeség, terhelhetőség),
    - 3.4.3. a fennálló környezeti konfliktusok, problémák leírása
 és mindezek várható alakulása, ha a terv, illetve program nem valósulna meg;
  - 3.5. a terv, illetve program megvalósulásával közvetlenül vagy közvetve környezeti hatást kiváltó tényezők, okok feltárása, különös tekintettel azokra a tervelemekre, tervezett intézkedésekre, amelyek:
    - 3.5.1. természeti erőforrás közvetlen igénybevételét vagy környezetterhelés közvetlen előidézését jelentik,
    - 3.5.2. olyan társadalmi, gazdasági folyamatokat váltanak ki, vagy ösztönöznek, amelyek közvetett módon környezeti következménnyel járhatnak (különösen azok, amelyek olyan befektetői, termelői vagy fogyasztói magatartást váltanak ki, vagy ösztönöznek, illetve egyéb olyan tendenciákat erősítenek, amelyek természeti erőforrás igénybevételéhez vagy környezetterheléshez vezethetnek, olyan fajta beruházásokat, fejlesztési irányokat részesítenek előnyben, amelyek további környezetterhelő vagy igénybevevő fejlesztéseket vonzanak, ösztönöznek vagy ha kumulatív hatások léphetnek fel);
  - 3.6. az előző pontok szerint meghatározott információkból kiindulva a terv, illetve program megvalósítása esetén várható, a környezetet erő hatások, környezeti következmények előrejelzése:
    - 3.6.1. jól azonosítható környezet igénybevétel vagy terhelés esetén különös tekintettel:
      - 3.6.1.1. a környezeti elemekre (földre, levegőre, vízre, élővilágra, épített környezetre, ez utóbbi részeként az építészeti és régészeti örökségre),
      - 3.6.1.2. a környezeti elemek rendszereire, folyamataira, szerkezetére, különösen a tájra, településre, klímára, természeti (ökológiai) rendszerre, a biodiverzitásra,

3.6.1.3. a Natura 2000 területek állapotára, állagára és jellegére, valamint e területeken lévő élőhelyek és fajok kedvező természetvédelmi helyzete megmaradásának, fenntartásának, helyreállításának, fejlesztésének lehetőségeire, továbbá

3.6.1.4. az előbbi hatások következtében az érintett emberek egészségi állapotában, valamint társadalmi, gazdasági helyzetében - különösen életminőségében, kulturális örökségében, területhasználata feltételeiben - várhatóan fellépő változásokra;

3.6.2. a közvetett módon hatást kiváltó tényezők fellépése esetén különös tekintettel:

3.6.2.1. új környezeti konfliktusok, problémák megjelenésére, meglévők felerősödésére,

3.6.2.2. környezettudatos, környezetbarát magatartás, életmód lehetőségeinek, feltételeinek gyengítésére vagy korlátozására,

3.6.2.3. a helyi adottságoknak megfelelő optimális térszerkezettől, területfelhasználási módtól való eltérés fenntartására vagy létrehozására,

3.6.2.4. olyan helyi társadalmi-kulturális, gazdasági-gazdálkodási hagyományok gyengítésére, amelyek a táj eltartó képességéhez alkalmazkodtak,

3.6.2.5. a természeti erőforrások megújulásának korlátozására,

3.6.2.6. a nem helyi természeti erőforrások jelentős mértékű használatára vagy a helyi természeti erőforrások túlnyomóan más területen való hasznosítására;

3.7. a környezeti következmények alapján a terv, illetve program és a változatok értékelése, a környezeti szempontból elfogadható változatok meghatározása.

4. A terv, illetve program megvalósítása következtében várhatóan fellépő környezetre káros hatások elkerülésére, csökkentésére vagy ellentételezésére vonatkozó, a tervben, illetve programban szereplő intézkedések környezeti hatékonyságának értékelése, javaslatok egyéb szükséges intézkedésekre.

5. Javaslat olyan környezeti szempontú intézkedésekre, előírásokra, feltételekre, szempontokra, amelyeket a terv, illetve program által befolyásolt más tervben, illetve programban figyelembe kell venni.

6. A terv, illetve program megvalósítása következtében várhatóan fellépő környezeti hatásokra vonatkozóan a tervben, illetve programban szereplő monitorozási javaslatok értékelése, javaslatok egyéb szükséges intézkedésekre.

7. Közérthető összefoglaló.

A környezeti vizsgálat lefolytatásáról szóló döntés megalapozásához az Önkormányzat kéri a környezet védelméért felelős szervek véleményét a környezeti vizsgálat szükségességéről és a tervezett tematikáról. A környezet védelméért felelős szervek véleményének kikéréséhez a 2/2005. (I.11.) az egyes tervek, illetve programok környezeti vizsgálatáról szóló kormány- rendelet alapján állítottuk elő a tervmódosításra vonatkozó tájékoztatást.

A kormányrendelet 4. § (4) bekezdése szerint az önkormányzat **15 munkanapos véleményadási határidőt** állapít meg és döntéséhez az általa megadott határidőre beérkezett véleményeket veszi figyelembe.

