

# KÖRNYEZETI ÉRTÉKELÉS

## TISZAVASVÁRI VÁROS TERÜLETÉT ÉRINTŐ TELEPÜLÉSSZERKEZETI ÉS SZABÁLYOZÁSI TERV MÓDOSÍTÁSÁHOZ

*2/2005.(I.11.)Korm. rendelet alapján*

*(Tiszavasvári Város 36. számú fkl. út, Vörösvári úti belterületi  
szakaszának két részterülete)*

**ÖKOcontrol Bt.**



2011.

**KÖRNYEZETI ÉRTÉKELÉS TISZAVASVÁRI VÁROS  
TERÜLETÉT ÉRINTŐ  
TELEPÜLÉSSZERKEZETI ÉS  
SZABÁLYOZÁSI TERV MÓDOSÍTÁSÁHOZ**

(Tiszavasvári Város 36. számú fkl. út, Vörösvári úti belterületi szakaszának két részterülete)

**Tartalomjegyzék**

|  |    |
|--|----|
| 1.0. A környezeti értékelés kidolgozásának folyamata .....   | 3  |
| 2.0. A terv kidolgozásakor vizsgált változatok.....  | 3  |
| 2.1. A rendezés szükségessége.....   | 3  |
| 2.2. A rendezés oka .....  | 3  |
| 2.3. A tervmódosítás főbb célja.....   | 4  |
| 3.0. Szerkezeti tervszintű módosítások.....  | 4  |
| 3.1. A terv céljainak összevetése más, a területet érintő koncepciókkal, programokkal.....         | 4  |
| 4.0. A terv megvalósításának környezeti hatásai, azok bemutatása .....                             | 4  |
| 4.1. Összefüggés magasabb szintű környezet-, és természetvédelmi programokkal.....                 | 4  |
| 4.2. Környezeti célok és szempontok a tervmódosítás során .....                                    | 5  |
| 4.3. A módosítással érintett közigazgatási terület jelenlegi, általános környezeti állapota .....  | 6  |
| 4.3.1. Levegőtisztaság-védelem .....   | 6  |
| 4.3.2. Zaj-, és rezgésvédelem .....  | 7  |
| 4.3.3. Talaj- és vízvédelem .....  | 7  |
| 4.3.4. Hulladékgazdálkodás.....  | 8  |
| 4.3.5. Természetvédelem .....  | 8  |
| 4.3.6. Örökségvédelem.....   | 8  |
| 5.0. A terv megvalósulásával várható környezeti hatások.....                                       | 8  |
| 5.1. A módosítások hatásának megítélése a tervre, tervhierarchiára vonatkozó hatások alapján ..... | 9  |
| 5.2. A módosítás hatásainak megítélése a várható környezeti hatások alapján .....                  | 9  |
| 5.3. Szinergikus hatások szerinti megítélés.....   | 10 |
| 5.4. Országhatáron áttérjedő hatás .....   | 10 |
| 5.5. Környezetre kockázatos hatások megítélése .....   | 10 |
| 5.5.1. A tervben megfogalmazott módosítás nagyságrendje alapján .....                              | 10 |
| 5.5.2. Védett területek érintettsége .....   | 10 |
| 5.5.3. Társadalmi, gazdasági folyamatok környezeti következményei.....                             | 10 |
| 5.6. A tervmódosítás várható környezeti hatásainak értékelése.....                                 | 11 |
| 5.6.1. Összességében a tervmódosítás által várható környezeti hatások tekintetében .....           | 11 |
| 5.6.2. Környezeti terhelhetőségi mutató .....  | 12 |
| 5.6.3. A várható környezeti hatások rendelet szerinti értékelése .....                             | 12 |
| 5.6.4. A vizsgált terület értéke, érzékenysége .....   | 12 |
| 5.7. Javasolt környezetvédelmi szempontú intézkedések, monitoring .....                            | 13 |
| 6.0. Közérthető összefoglaló .....   | 13 |

## 1.0. A környezeti értékelés kidolgozásának folyamata

Tiszavasvári Város Képviselő Testülete a jelenleg hatályos Településrendezési Tervet 2004. évben hagyta jóvá. A városközpontra vonatkozó szabályozási terv 2004. évben készült el. A terv használata során szerzett tapasztalatok, az időközben megváltozott, illetve az azóta jelentkezett új igények figyelembevételével az önkormányzat korábban határozattal döntött a Településrendezési Terv felülvizsgálatának megindításáról.

A településen jelenleg a következő településrendezési eszközök vannak hatályban:

- 132/2004. (VI. 22.) KT. számú határozat Tiszavasvári Város Településszerkezeti tervének és szerkezeti terv leírásának elfogadásáról,
- 11/2004. (VI.23.) KT.sz. rendelet, Tiszavasvári Város Szabályozási Terveinek és Helyi Építési Szabályzatának jóváhagyásáról szóló rendelet módosítása.

Az önkormányzat előzetes városfejlesztési javaslatai, vállalkozói és lakossági kérelmek alapján összeállításra került a településfejlesztési koncepció, mely a településrendezési terv módosításának alapját képezi.

Fentiek megvalósíthatósága érdekében szükségessé vált a bel,- és külterületre vonatkozó településszerkezeti és szabályozási terv módosítása, amely törvényi előírások alapján a 2/2005.(I.11.)Korm. rendelet „az egyes tervek, illetve programok környezeti vizsgálatáról” szóló rendelet alkalmazását igényli. A *tervmódosítás előkészítő eljárása során az önkormányzat (mintegy előzetes tematikai összeállítással) előzetesen egyeztetéseket folytatott államigazgatási szervekkel, hatóságokkal. A módosításokkal kapcsolatban a környezeti vizsgálat igénye is felmerült. A felvetett igények a tervmódosítás során figyelembe lettek véve.*

A környezeti vizsgálat értékelése a településrendezési terv módosításának szakaszában, mint környezetalakítási javaslatot megalapozó munkarész jelenik meg.

## 2.0. A terv kidolgozásakor vizsgált változatok

### 2.1.A rendezés szükségessége

Tiszavasvári Város Önkormányzata a 209/2011. (VIII. 25.) KT. határozatával döntött településrendezési terv módosításáról, az épített környezet alakításáról és védelméről szóló többször módosított 1997. évi LXXVIII. törvény és az Országos településrendezési és építési követelményekről szóló szintén többször módosított 253/1998. (XII.20.) Korm. számú kormányrendelet (OTÉK) vonatkozó előírásainak figyelembevételével. A tervezett módosítás helye, Tiszavasvári város 36. számú fkl. út, Vörösvári úti belterületi szakaszának két részterülete.

### 2.2. A rendezés oka

Tiszavasvári Város 2667, 065/6. hrsz-ú ingatlan tulajdonosai azzal a kéréssel fordultak az Önkormányzathoz, hogy a tulajdonukat képező ingatlanokon, illetve azok közvetlen környezetében a kertvárosias illetve a falusias lakóterület terület-felhasználás helyett, gazdasági kereskedelmi szolgáltató övezet alakuljon ki. Az ingatlanokon jelenleg is a gazdasági tevékenység a jellemző. A

belterületi 2667. hrsz-ú ingatlan tömbje jelenleg kertvárosias lakóterület (Lke-1), a 065/6. hrsz-ú ingatlan tömbje falusias lakóterület (Lf-3).

Az érintett ingatlanok tulajdonosai, és az önkormányzat a településrendezési eszközök segítségével kívánják a kereskedelmi szolgáltató tevékenység színvonalát a település központjában is emelni. A beruházó szükség esetén ütemezetten, a költségek optimalizálása érdekében hajtja végre a tervezett fejlesztéseket.

Jelenlegi módosítás célja a meglévő gazdasági célú tevékenység kereteinek véglegesítése, illetve a tervezett kereskedelmi célú tevékenység építészeti feltételeinek biztosítása.

### **2.3. A tervmódosítás főbb célja**

Az érvényes szerkezeti és szabályozási tervmódosítás egyenként vizsgálja a bel-, külterületet érintő javaslatot. A terv módosításai lehetőséget adnak a város gazdasági-társadalmi, közlekedési, igényeinek magasabb színvonalú kielégítésére, azok megvalósításának szerkezeti és szabályozási szintű megvalósítására.

## **3.0. Szerkezeti tervszintű módosítások**

### **3.1. A terv céljainak összevetése más, a területet érintő koncepciókkal, programokkal**

A jelen módosításokat tartalmazó tervi elhatározások konkrét, egyes esetekben az érvényes tervekben is megjelenő, de azt felülvizsgáló reális célokat vázolnak. A korábbi terv, illetve a módosítás készítése során figyelembe lett véve az OTTrT, a Megyei Területrendezési Terv várost érintő koncepciói.

Ezek alapján:

A terv nem ellentétes magasabb szintű, a tervhierarchiában megjelenő tervekkel, programokkal, azokra nincs befolyással.

A környezeti megfontolások, és a fenntartható fejlődés szempontjai a módosító fejlesztés során is nagy hangsúlyt kaptak, amely szempontok jelentősége a terv során is kiemelten vannak kezelve. A terv keretet ad a rendezéssel érintett területek hatékonyabb és intenzívebb hasznosítására, beépítésére, azok jellegére, méretére, működési feltételeire.

## **4.0. A terv megvalósításának környezeti hatásai, azok bemutatása**

### **4.1. Összefüggés magasabb szintű környezet-, és természetvédelmi programokkal**

A tervmódosítás a bel-, külterületet is érinti, összevetettük az Országos Területrendezési Tervről (OTTrT) szóló törvény főbb elemeivel.

A város területén

Nem érinti:

- „kiváló termőhelyi adottságú szántóterület övezete”

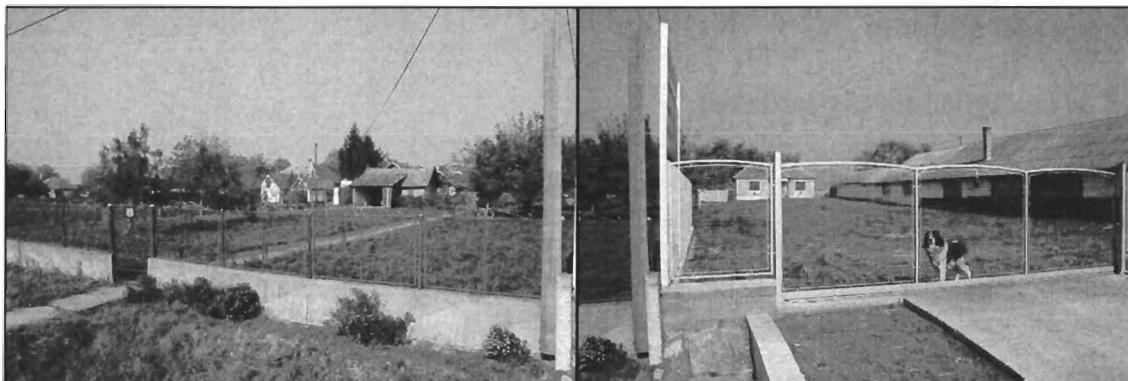
- nem esik felszíni vizek vízminőségvédelmi vízgyűjtő terület övezetére
- nem „komplex táj-rehabilitációt igénylő terület övezete”
- a „kiemelten érzékeny felszín alatti vízminőségvédelmi terület” övezete
- az „országos ökológiai hálózat övezete”
- „kiemelten fontos érzékeny természeti terület övezete”
- az európai szintű NATURA 2000 hálózat területei
- ex lege besorolású védett területek
- különleges madárvédelmi terület
- kiemelt jelentőségű természet megőrzési terület
- ásványi nyersanyag-gazdálkodási területének övezete

Érinti:

- a felszín alatti vizek állapota szempontjából érzékeny terület (teljes település területe)

## 4.2. Környezeti célok és szempontok a tervmódosítás során

A vizsgált terület szabályozási terv szerinti **alapállapota**



**1.-2. számú kép**



**3.számú kép**

Jelenlegi állapot szerint az ingatlanokon jelenleg is a gazdasági tevékenység történik. A belterületi 2667. hrsz-ú ingatlan **(1-2.számú kép)** jelenleg kertvárosias lakóterület (Lke-1), a 065/6. hrsz-ú ingatlan falusias lakóterület (Lf-3). **(3.számú kép)**

A 36-os. számú főút közvetlen közelsége és a korábbi nagyobb területkialakítás kedvező volt kisebb vállalkozások megtelepedéséhez.

A terület gazdasági célokra történő hasznosítása kedvező a városközpont közeli fekvése miatt.

#### **A tervmódosítások összességében tartalmazzák:**

A **fenntartható fejlődés** és környezeti állapot megóvását biztosító fejlesztés elemeit. A tervjavaslat a kijelölt terület esetében alapvetően megfogalmazza azokat a célokat, igényeket, amelyek a fenntartható fejlődési folyamatok (a zöldterületi, gazdasági, társadalmi, települési és természeti értékek) generálói, biztosítékai lehetnek.

A **természeti erőforrásokkal** való racionális gazdálkodást annak érdekében, hogy a települési és **természeti környezet terhelhetősége**, eltartó képessége és a társadalmi szükségletek kielégítése összhangban maradjon (nem érinti).

A területek települési és környezeti vonatkozásban rendelkeznek azon adottságokkal, amelyek a terhelhetőségi mutatók tekintetében lehetőséget adnak a célirányos fejlesztések megvalósítására.

### **4.3. A módosítással érintett közigazgatási terület jelenlegi, általános környezeti állapota**

#### **4.3.1. Levegőtisztaság-védelem**

A város területének levegőkörnyezeti állapota a többször módosított 4/2002.(X.7.)KvVM r. alapján „az ország többi területe” 10. zónán belül kén-dioxid, szén-monoxid, nitrogén-dioxid és benzol vonatkozásában, valamint PM10 Arzén (As), PM10 Kadmium (Cd) PM10 Nikkel (Ni) PM10 Ólom (Pb) esetében „F”, szilárd (PM10) vonatkozásában „E”, PM10benz(a)piren (BaP) vonatkozásában „D”, talajközeli ózon tekintetében „O-I” zónacsoportba tartozik.

A vizsgált területek levegőkörnyezeti állapota a módosítás előtt érvényes (a korábbi településrendezési tervben megadott) minőségű és minősítésű.

A levegőminőségi állapotot alapvetően a lokális emissziók és a háttérszennyezés határozzák meg az éghajlati és meteorológiai állapotok alakulásától függően.

A táj éghajlatára a nyírségi klíma van nagyobb hatással, de érzékelhető az átmenet a Közép-Tiszavidék éghajlatához is. Ebből eredően területén a meleg, mérsékleten száraz nyár és a mérsékleten száraz, hideg tél a jellemző. A tavaszi időszakban nagy a fagyveszély és gyakori a késői kitavaszkodás.

A területen az uralkodó szélirány DNY-i és ÉK-i. A szélesség 65 %-ban 1.1-2.0 m/s körüli, 25 %-ban 4.0 m/s-ot meghaladó, az uralkodó szél átlagos sebessége 4.0 m/s-ra vehető. A lokális emissziókban a közlekedés légszennyező hatása dominánsan jut érvényre a fő közlekedési nyomvonalak mentén.

Összességében elmondható, hogy a város levegőkörnyezeti állapota megfelelő, a módosításokban megadott fejlesztésekhez elegendő terheltségi tartalékokkal rendelkezik. Az elmúlt 4 évben a város levegőminősége sokat javult az átmenő forgalom csökkenése M3 autópálya kiépítése miatt.

Két jelentősebb ipari üzem található a településen az Alkaloida gyógyszergyár, valamint a Wienerberger téglagyár. Mindkettő bejelentett pontforrással rendelkezik. Ellenőrzésük a környezetvédelmi hatóság részéről folyamatos.

### 4.3.2. Zaj-, és rezgésvédelem

A tervmódosítással érintett területek zajvédelmi besorolásai az eltelt időszakban nem változtak. A zajvédelmi szabályozásban bekövetkezett módosítások alapján a környezeti zaj határértékeit a 27/2008. (XII. 3.) KvVM-EüM együttes rendelet (a környezeti zaj- és rezgésterhelési határértékek megállapításáról) tartalmazza, illetve a rendezési terv zajvédelmi megalapozásában a 284/2007. (X. 29.) Korm. rendelet alkalmazandó.

A város bel-, és külterületi környezetének alapzaj-helyzetét a településen áthaladó számozott utak 36-os főút, 3502j. 3632 j.) határozzák meg.

Legnagyobb terhelése a 36-os főútnak van, azonban az M3-as autópálya Nyíregyházáig terjedő szakaszának átadása óta a települést érintő átmenő forgalom jelentősen mintegy 60%-al csökkent. Emiatt távlatban az átmenő forgalom elmaradása miatt forgalom csökkenése prognosztizálható. A város környezetvédelmi programjában az autópálya miatti csökkenés már szerepel, ennek csökkenésének mértékétől függően elkerülő utak kialakításának lehetőségével számol. Ezzel a bel-, és külterület távlati terheltsége nem fog növekedni.

### 4.3.3. Talaj- és vízvédelem

#### **Talajtani állapot**

A tervezési területek geológiai adottságai, a meglévő és kialakult talajállapotok, a talajhasználat a terv időszakában, érdemben nem változtak. A módosítás a talajösszetételt, annak mechanikáját természetesen nem érintik. A talajhasználat és a talaj-igénybevétel a módosítás jellegéből adódóan szintén nem változik.

Az, hogy a módosítás kapcsán fejlődő terület ne okozzon talajterhelést, degradációt, részben az infrastruktúra fejlesztés (az új beépítésre szánt területek közművesítése, hulladékgazdálkodás), másrészt a terület felhasználási jellegnek megfelelő rendeltetészerű és kímélő használat a feltétele.

Jelenleg a város területén a kismértékű közműhiány (a szikkasztott kommunális szennyvizek mértéke miatt), az állattartás (a hígtrágyakezelés és elhelyezés miatt) a korábbi ipari tevékenység potenciális talajszennyezők. A módosítás ezeknek a problémáknak a megoldását is célozzák a területeken megvalósítandó korszerűbb szennyvízelhelyezés, rendezett hulladékgazdálkodás, a talaj-, és vízvédelem révén. A módosítás az anyagnyerő helyeket nem érint.

#### **Vízvédelem**

A terület a 7/2005.(III.1.)KvVM rendelettel módosított 27/2004.(XII. 25.) KvVM r. értelmében felszín alatti vizek vonatkozásában **érzékeny** kategóriába tartozik. A területen felszínközeli rossz talajadottság, valamint a talaj és talajvíz szennyezés fokozott kockázata miatt továbbra is elsőrendű feladat a szennyvízgyűjtés települést lefedő hálózatának a kiépítése, a hálózati szennyvizek kezelés utáni elhelyezése. A város területén a rendezési terv távlatában az alapállapotok nem változtak.

#### **Ivóvízellátás**

A város a módosítással érintett területek ivóvízzel történő ellátását biztosítani tudja. Lakott területen kívül lévő mezőgazdasági telepek vízellátása egyedileg megoldott, vagy megoldható. A településszerkezeti terv módosításában a kijelölt területekre az ivóvízhálózat kiépítése megfelelő.

#### **Szennyvízelhelyezés**

A városban a kiépített közüzemi csatornahálózat nem fed le minden területet. A tervmódosítás azzal számol, hogy a teljes közművesítésig az előírásoknak megfelelő közműpótlók használatát engedélyezi. A módosított terület szennyvízelvezetési központilag megoldott. Ezzel gyakorlatilag

valamennyi érintett terület felhasználás kockázatmentesen biztosíthatja a talaj-, és vízvédelem megvalósítását.

#### **Csapadékvizek**

A város területén csapadékvizek elhelyezése nem változott. A csapadékvíz-elvezető rendszert nyílt és zárt medrű hálózat alkotja. A hálózat állapota az érintett övezetek vízmentesítését nem mindig tudja biztosítani. A csapadékvíz megfelelő elhelyezéséhez a Hortobágy csatorna valamint a Kincses csatorna felújítása szivattyútelep létesítése szükséges. A város területén általában a morfológiához igazodó talajvíznívó tapasztalható. Belvízveszéllyel nem kell számolni.

#### **Hévízgazdálkodás**

A város területén található egy hévízkút, melynek hasznosítása a termálfürdő korszerűsítésével megtörtént. A kút 1075 m-ig termel vizet, a talphőmérséklete 88°C, a kifolyó víz hőmérséklete pedig 67°C és mintegy 4400 mg/l K<sup>+</sup> és Na<sup>+</sup> iont, valamint 6500 mg/l Cl<sup>-</sup>-t tartalmaz, vagyis nagyon sós. Igaz ugyanakkor, hogy nem miocén rétegből, hanem felsőpannon homokból termel. Ezzel kapcsolatban a sós használt vizek elhelyezése problémás a településen. Módosított területet nem érinti.

#### **4.3.4. Hulladékgazdálkodás**

A város területén kialakult hulladékgazdálkodási rendszer működik (Kelet-Környezet Kft.). A heti gyakoriságú járatral üzemeltetett hulladékgyűjtő rendszer a települési szilárd hulladékokat átrakóba szállítja majd innen a nyíregyházi regionális központba kerül megsemmisítésre. A településen szelektív gyűjtés 2007. évtől működik mintegy 14 gyűjtőszigettel.

Az új területhasználatok következtében megjelenő többlet települési szilárd hulladék gyűjtése és kezelése a kialakult rendszer, illetve a terület-használók hulladékgazdálkodási kötelezettségei alapján biztosítható.

#### **4.3.5. Természetvédelem**

A jelen módosítás természetvédelmi területet nem érinti. A tervmódosítással kialakuló terület felhasználások előre becsülhetően jelentősen nem változtatják a település-szintű biológiai aktivitásérték mutatót. A módosított terület utcafronti részére tervezett védőerdősávval a biológiai aktivitásérték szinten marad, illetve az esetleges zavaró hatástól a közvetlen környezet is mentesül.

#### **4.3.6. Örökségvédelem**

A település bármely területe potenciális lelőhelyként kezelendő. A tervi időszakban e téren nem volt változás. A módosítások egyes területekre vonatkozóan földmunkákat is feltételeznek. Ebben az esetben nem zárható ki régészeti, örökségvédelmi értékek, leletek előfordulása. Erre vonatkozóan a beépítések során a törvényi előírások szerint kell eljárni. Ez minimálisan régészeti felügyelet igényét jelenti.

### **5.0. A terv megvalósulásával várható környezeti hatások**

A településrendezési tervmódosítás hatására, annak eredményeképpen a Város települési területe a kialakuló szerkezet racionális és rendezettebb lesz, a 36. számú főút melletti, gazdasági értelemben frekvenciált területeken kerül sor a módosításra. Arculata egyedibb lesz, települési kötődéshez, kereskedelmi célból is szükséges építmények a külterületi részek környezetében, zavaró hatástól



mentesen valósulhatnak meg, illetve ott ahol jelenleg hiányoznak. A Hosszútávú településfejlesztési koncepcióban elhatározottak megvalósulása esetén a gazdasági tevékenység jelentősége nő, a beépítés intenzitása kis mértékben változik. Az igazgatási területen e módosítás, a természeti értékek, a védett területek és a védettségre tervezett területekben változást nem jelent. A módosítással érintett területek környezetében védő erdősávval a biológiai aktivitásérték szinten marad, illetve az esetleges zavaró hatástól a közvetlen környezet is mentesül.

A kereskedelmi gazdasági szolgáltató terület használati és beépítési intenzitása nőni fog. A területen az OTÉK és a HÉSZ által biztosított építménytípusok kapnak helyet. A tervezési terület aktív zöldfelülettel bír, szilárd burkolattal ellátott felület csak a funkcióhoz kötődő minimális terület lesz. A területre gyakorolt környezeti hatás tekintetében – figyelembe véve a jelenlegi gazdasági tevékenységet is – változás nem lesz. A tervezett bővítések során 10-20 fő helyi munkaerő foglalkoztatását teszi lehetővé, így foglalkoztatási szempontból támogatható beruházás valósul meg, a Településfejlesztési koncepciónak megfelelően.

### 5.1. A módosítások hatásának megítélése a tervre, tervhierarchiára vonatkozó hatások alapján

- A terv jellegéből adódóan alapvetően keretet szab a terület felhasználások tekintetében a beépítési helyekre, azok jellegére, méreteire, a használat feltételeire, az energiafelhasználás mértékére vonatkozóan. *Így ez nem minősül hatásában jelentősnek!*
- Nem befolyásol más tervet, nincs hatással a tervhierarchia térséget érintő elemeire.
- Az érintett területeken a természetvédelmi és környezeti igényeket a módosítás törekszik biztosítani.
- A környezettel kapcsolatos közösségi szabályozások tekintetében abból a szempontból van jelentősége a módosításoknak, hogy a területekre vonatkozó általános településrendezési, zajvédelmi, levegővédelmi, hulladék-, szennyvízgazdálkodási és vízgazdálkodási feltételek konkrét, korrekt szabályozási keretek között valósulhatnak meg. *Ez minden érintett terület vonatkozásában előrelépést, pozitív változást eredményez.*

### 5.2. A módosítás hatásainak megítélése a várható környezeti hatások alapján

A várható hatások időtartama (I), gyakorisága (G), a bekövetkezés valószínűsége (V), reverzibilitása (R) alapján a módosítással érintett területek az alábbiak szerint értékelhetők:

A település bel-, külterületét érintő összesített szempontok alapján jellemezhető az alábbiak szerint:

**I:** a módosítással érintett területhasználatok un. működésének várható időtartama minimum a terv távlata, de közép és nagytáv lehet.

**G:** a környezet-igénybevétel és alapterhelés a bizonyos esetekben csökkenő hatást (övezeti átsorolásoknál), kisebb mértékű növekedést (új gazdasági, lakó, és egyéb besorolású területek esetében), a hatás folyamatos, állandó, de a megengedett értékek alatti.

**V:** határértéket meghaladó környezeti hatás nem valószínűsíthető, a havária jellegű terhelés eseti lehet.

**R:** nincs irreverzibilis hatás

### 5.3.Szinergikus hatások szerinti megítélés

A módosítás által kiváltott szinergikus hatásokkal nem kell számolni. A módosítás elviselhető, vagy a megengedhető mértékű és előre becsülhető, hatásokat, hatásfolyamatokat eredményezhet.

Településszerkezeti vonatkozásban a módosításnak pozitív hatása van bel-, külterület és településközpont közlekedési viszonyai, racionálisabb terület felhasználási lehetőségeinek és települési szinten a zöldfelületi adottságok javulása terén. A hatások infrastrukturális és településgazdálkodási szempontból adódnak össze, amelyek az energiaellátás (elektromos, gázenergia), a településgazdálkodás (vízellátás, szennyvíz-, csapadékvíz elhelyezés, hulladékgazdálkodás, általános településgazdálkodás, fenntartás), illetve közlekedésszerkezet területét érintik.

Mindezek vonatkozásában a megfelelő energia, hálózati és fenntartási és területi struktúra rendelkezésre áll, tehát nem akadály a módosítás alapján bekövetkező fejlesztések megvalósításának. **A hatás elviselhető.**

### 5.4.Országhatáron áterjedő hatás

Ilyen környezeti hatással *nem* kell számolni.

### 5.5.Környezetre kockázatos hatások megítélése

A tervmódosítás által bekövetkező terület felhasználás, illetve azok változása *nem jelentenek a környezetre kockázatos, a megengedettnél nagyobb terhelést.*

#### 5.5.1.A tervben megfogalmazott módosítás nagyságrendje alapján

A módosítás alapvetően az infrastruktúra biztosítása, a levegőterhelés és a zajterhelés nagyságrendje vonatkozásában kívánnak, illetve követelnek meg fokozottabb odafigyelést mind a tervezés/kivitelezés, mind az engedélyezés/működési fázisban. Mivel a környező területek maradnak lakó pihenő övezetben (kertvárosi lakóövezet) ezek zavarása miatt a fenti elemek fokozottabb terhelését, érintheti a beavatkozás. Emiatt a kibocsátások növekedhetnek, de megfelelő tervezéssel engedélyezéssel határérték alatt tarthatók.

#### 5.5.2.Védett területek érintettsége

A módosítással érintett területeknek a természeti, táji környezeti állapotra, védett természeti, környezeti és településképi értékekre várhatóan nem lesz zavaró hatása.

#### 5.5.3.Társadalmi, gazdasági folyamatok környezeti következményei

A tervezett fejlesztés pozitív hatással lesz a település bel-, és külterületének racionálisabb, a települési érdekeket jobban szolgáló hasznosítására, kialakítására, a gazdasági-társadalmi fejlődésre, a környezetminőségre, a fenntartható fejlődés biztosítására. *Mindezek a jelenleg érvényben lévő és várhatóan távolokban is megfelelő környezetvédelmi határértékekkel szabályozott keretek között valósulnak meg, így a megengedettnél nagyobb környezeti terhelést, kockázatot a létesítés, működés és megszűnés sem jelenthet.*

## 5.6. A tervmódosítás várható környezeti hatásainak értékelése

A várható környezeti hatásokat a területre, környezeti elemenként értékelve az alábbiak vonhatók le: Tiszavasvári Város 2667, 065/6. hrsz-ú ingatlan tulajdonosai azzal a kéréssel fordultak az Önkormányzathoz, hogy a tulajdonukat képező ingatlanokon, illetve azok közvetlen környezetében a kertvárosias illetve a falusias lakóterület terület-felhasználás helyett, gazdasági kereskedelmi szolgáltató övezet alakuljon ki. A belterületi 2667. hrsz-ú ingatlan tömbje jelenleg kertvárosias lakóterület (Lke-1), a 065/6. hrsz-ú ingatlan tömbje falusias lakóterület (Lf-3).

Az ingatlanokon jelenleg is a gazdasági tevékenység a jellemző. Az érintett ingatlanok tulajdonosai, és az önkormányzat a településrendezési eszközök segítségével kívánják a kereskedelmi szolgáltató tevékenység színvonalát a település központjában is emelni. Jelenlegi módosítás célja a meglévő gazdasági célú tevékenység kereteinek véglegesítése, illetve a tervezett kereskedelmi célú tevékenység építészeti feltételeinek biztosítása.

A módosítás igényét a városi lakosság részéről megnövekedett kereskedelmi-szolgáltatói ellátás magasabb szintű kielégítése teszi indokolttá. Gyakorlatilag a területhasználat alig módosul. A környezet-igénybevétel az infrastruktúra kiépülésével mérséklődik. *A hatás nem jelentős!*

### 5.6.1. Összességében a tervmódosítás által várható környezeti hatások tekintetében

- A levegőminőséget érintő változások a megengedhető terheléseken belüli hatásokat jelentik. A területfelhasználás változása következtében a lokális alapterhelés a megengedett értékhatárokon belül növekszik, kockázatos levegőterhelést azonban nem okoz! A hatás ezek ismeretében nem jelentős!
- A kialakuló új területhasználatok valamelyest növelik a környezeti alapzaj szintjét, azonban nem jelentenek a megengedettnél nagyobb zajterhelést a környezetben. A hatás e tekintetben semleges.
- A tervmódosítás talajra és vizekre gyakorolt hatása semleges, pozitív, vagy javító.
- A hulladékgazdálkodásra gyakorolt hatása javító, pozitív.

A módosítással érintett területek településhálózati pozíciója pozitívan változik, gazdasági értéke erősödni fog.

#### **Infrastrukturális változások**

A műszaki infrastruktúra a teljes környezeti biztonságot garantáló közművesítettséggel adott. A fejlesztési területek ellátása biztosítható. Ezzel a kíméletes környezethasználat lehetősége elérhető.

#### **Biológiai aktivitásérték mutató változása**

A biológiai aktivitásérték mutató változása tekintetében az egyes területek zöldfelületi elemeinek tervezése és megvalósítása játszanak szerepet. A pontos mutatószámokat a településszerkezeti terv adja meg.

#### **Hatások értékelése**

A város településhálózati pozíciója területhasznosítása kismértékben *javul a módosítás révén*. A műszaki infrastruktúra terén a módosítás *pozitív irányú változást* jelent. Az energiaellátás, életmód, társadalom *változása pozitív irányú hatásokat generálnak*. A biológiai aktivitásérték mutató változása *pozitív, növekvő*. A tervmódosítás által érintett, területen folytatott tevékenységtől függően a beépítés és használat a 314/2005.(XII.25.)Korm. r. rendelet szerinti környezetvédelmi engedélyezési eljárás hatálya alá tartozik.

A települési környezetre gyakorolt környezeti hatások a tervezett fejlesztés műszaki, infrastrukturális és szabályozási feltételei alapján nem minősülnek olyan jelentőségűnek, amely kizárja a módosítás megvalósulását.

*Összességében a települési környezetre gyakorolt hatások jelentőségüktől függetlenül általában pozitív hatásokat eredményeznek, új, előre nem becsülhető, vagy a megengedettnél jelentősebb környezeti kockázatok bekövetkezése nem várható! A hatás így nem jelentős. A tervmódosítás természetvédelemre gyakorolt hatása semleges mivel nem érinti.*

### 5.6.2. Környezeti terhelhetőségi mutató

A javasolt módosítások alapján jelentős mértékű, a környezeti állapotot veszélyeztető környezeti hatás bekövetkezése a terv távlatán túl sem várható, nem prognosztizálható. Így a tervmódosítás által vázolt fejlesztések további természet-, és környezetvédelmi célú vizsgálatot legfeljebb csak az előző pontban felsorolt, a 314(2005.(XII.25.)Korm. r. hatálya alá tartozó tevékenységek, terület felhasználások, illetve engedélyezések későbbi megjelenése esetében. A terv következtében a településszerkezeti terv a település terhelhetőségének határain belül marad, biztosítva ezzel a környezeti kockázatok, a környezetterhelések szinten-tartható szabályozását.

### 5.6.3.A várható környezeti hatások rendelet szerinti értékelése

A vonatkozó rendeletben megadott szempontok alapján a várható környezeti hatások az alábbiak szerint értékelhetők: A környezeti hatások a tervezett területhasználat megvalósulása során tekintendők mértékadónak, állandónak és időben hosszabb távúnak. A hatások a jelenlegi, ismert mértékkel és gyakorisággal jelennek meg a környezetben. Környezetkárosító, irreverzibilis hatással nem kell számolni. A hatások mértéke számítható hatásterületű, közigazgatási, vagy országhatáron áttérjedő kockázattal járó hatást nem jelentenek. A területhasználatból eredően nem várható sem környezeti kockázatu hatás, sem a területhasználatból eredő, az átlagos egészségi, baleseti és környezetbiztonsági viszonyokat fokozottabban veszélyeztető, meghaladó hatás. A környezethasználatból eredően kijelenthető, hogy a lakosság és a természeti környezet veszélyeztetése nagy biztonsággal kizárható. A hatások így nem veszélyeztetnek védett területet, létesítményt, vagy élőlényt. A fejlesztés és a megvalósítás (mint azt a szerkezeti és szabályozási terv is célként fogalmazza meg) a települési és természeti környezeti, gazdasági és infrastrukturális és geopolitikai helyzetének az élénkítését, javítását célozzák.

### 5.6.4.A vizsgált terület értéke, érzékenysége

- A terület szennyeződés érzékenységi vonatkozásában a 7/2005.(III.1.)KvVM r.-el módosított 27/2004.(XII.25.)KvVM r. 1. sz. melléklete szerint **érzékeny** vízminőségi kategóriába tartozik.
- A település területének levegőkörnyezeti állapota a többször módosított 4/2002.(X.7.)KvVM r. alapján „az ország többi területe” 10. zónán belül kén-dioxid, szén-monoxid, nitrogén-dioxid és benzol vonatkozásában, valamint PM10 Arzén (As), PM10 Kadmium (Cd) PM10 Nikkel (Ni) PM10 Ólom (Pb) esetében „F”, szilárd (PM10) vonatkozásában „E”, PM10benz(a)piren (BaP) vonatkozásában „D”, talajközeli ózon tekintetében „O-I” zónacsoportba tartozik. **A területen a környezeti levegő megfelelő terhelhetőségi tartalékkal rendelkezik!**
- A területre érvényesek a 3.1. fejezetben megadott országos besorolások, minőségi értékek.
- Zajvédelmi szempontból a terület a 27/2008.(XII.3.)KvVM-EÜM e.r., illetve az MSZ-13-111 , valamint a 284/2007.(X.29.)Korm. r. alkalmazása szerinti zajterhelési határértékekkel, valamint helyi zajvédelmi rendelkezésekkel szabályozott.

- A fejlesztési területek elláthatók infrastruktúrával, bekapcsolhatók a **települési gyűjtőjáratral lefedett hulladékgyűjtési rendszerbe.**
- A szabályozási tervben megadottakkal összhangban az övezetek konkrét kialakítása, telekalakítása és engedélyezése során el kell végezni a beépítéssel közvetlenül érintett terület örökségvédelmi felmérését, feltárását, a beépíthető területek lehatárolását.
- A terv elhatározásait a szabályozási terv is rögzíti.

## 5.7. Javasolt környezetvédelmi szempontú intézkedések, monitoring

A tervezett módosítást nem igényel ilyen intézkedést.

## 6.0. Közérthető összefoglaló

A tervmódosítás települési környezetre gyakorolt hatása (a lokális környezeti alaphelyzet változásától eltekintve) a bel-, külterület vonatkozásában általában nem minősülnek jelentősnek.

A módosítás gazdasági, társadalmi, hatásai jelentősek, a település fejlődésében meghatározóak, javító hatásúak.

A változtatások lokálisan az adott települési környezetben a megengedett mértékű, kockázatok nélküli környezetterhelésekkel valószínűsíthetőek meg és tarthatók fenn. A terület felhasználásra vonatkozóan a jelen környezeti értékeléstől és a majdani engedélyezési dokumentációtól részletesebb (pl. a 314/2005.(XII.25.)Korm. r. hatálya alá tartozó) környezetvédelmi anyag készítése lehet indokolt. A környezeti vizsgálatot a jelenlegi szerkezeti terv terület felhasználási és szabályozási kérdéseiben megjelenő változtatás tette indokoltá.

A környezeti vizsgálat, illetve a környezeti értékelés anyaga feltárta a várható környezeti hatások mértékét, megalapozva ezzel a tervmódosítás megvalósításának jogszabályi és környezetvédelmi lehetőségét, feltételeit.

A környezeti vizsgálat a környezetvédelmi érdekeket szem előtt tartva megfelelőnek tartja a szerkezeti és szabályozási tervi célokat, azokat megfelelő részletességgel törekedett leírni és minősíteni.

A várható hatások tekintetében megoldhatatlan ellentmondásokat nem talált. Ahol a módosítás szükségessége kérdéses volt, ott előírta az adott helyzetnek megfelelő vizsgálat igényét.


A terv összességében biztosítja a fenntartható fejlődés gazdasági, infrastruktúrális, települési és társadalmi feltételeit. Megfogalmazza a környezeti és természeti, ökológiai értékek, valamint a felszíni és felszín alatti vizekkel való hatékony gazdálkodás eszközeit, céljait.

***Összességében a tervmódosítások környezetre gyakorolt hatása a megengedett értékeken belüli terheléseket eredményezik. A 2/2005.(I.11.)Korm. rendelet alapján készített környezeti vizsgálat, illetve környezeti értékelés a szerkezeti terv és szabályozási terv környezetalakítási alátámasztó munkarészt megalapozó anyaga. A környezeti értékelés alapján a területre vonatkozó szerkezeti és szabályozási terv módosítása elfogadásra javasolt.***

Nyíregyháza, 2011.11.08.



Keresztesné Pataki Orsolya  
K 05-0430, TK 05-0430/07



Szalai Sándor  
környezetmérnök  
környezetvédelmi-ökológus  
SZKV-hu; SZKV-le;  
SZKV-vf; SZKV-zr  
**mksz:** 15/0640.  
**njsz:** 939/2004.

