

NYÍRSÉGTERV Kft.

Székhely: 4431. Nyíregyháza, Mackó u. 6. sz.
Iroda: 4400. Nyíregyháza, Szegfű u. 73.sz.
Telefon/fax: (42) 421-303
Mobil: (06-30) 307-7371
E-mail: nyirsegterv@nyirsegterv.t-online.hu
Web: www.nyirsegterv.hu

TISZAVASVÁRI VÁROS TELEPÜLÉSRENDEZÉSI TERV MÓDOSÍTÁS 2016.

- I. sz. módosítás: A Nyugati-főcsatorna – Keleti-főcsatorna – 3631.Tiszadob-Tiszavasvári összekötő út által határolt tömb
- II. sz. módosítás: A Büdi-szőlők tömbje
- III. sz. módosítás: Tiszavasvári, Kabay J. u. – 0296/4 hrsz-ú csatorna – 2347/10 hrsz-ú út által határolt tömb

Egyeztetési dokumentáció az „egyes tervek, illetve programok környezeti vizsgálatáról” szóló 2/2005. (I.11.) Korm. rendelet szerinti környezeti vizsgálat lefolytatásáról

2. ALÁÍRÓLAP

TISZAVASVÁRI VÁROS TELEPÜLÉSRENDEZÉSI TERV MÓDOSÍTÁS 2016.

- I. sz. módosítás: A Nyugati-főcsatorna – Keleti-főcsatorna – 3631.Tiszadob-Tiszavasvári összekötő út által határolt tömb
- II. sz. módosítás: A Büdi-szőlők tömbje
- III. sz. módosítás: Tiszavasvári, Kabay J. u. – 0296/4 hrsz-ú csatorna – 2347/10 hrsz-ú út által határolt tömb

Tiszavasvári Város Önkormányzata településrendezési-terv módosítását határozta el, tervező Nyírségterv Kft. A módosítás esete miatt vélemény-nyilvánítási kérelemmel (környezeti vizsgálat szükségessége, javasolt tematika) fordul a környezet védelméért felelős szervekhez a 2/2005. (I. 11.) Kormányrendelet alapján. A környezeti értékelések készítésének elsődleges célja, hogy az iterációs jelleggel megvalósuló egyeztetési, konzultációs folyamatokon keresztül folyamatos kapcsolat alakulhasson ki a tervezés és környezeti vizsgálat készítése között. A párhuzamosan készülő, a tervbe folyamatosan beépülő környezeti vizsgálat jelentheti a garanciát a döntéshozók számára, hogy a terv törekszik minimalizálni, elkerülni a nem kívánt környezeti konfliktusokat.

Generál tervező

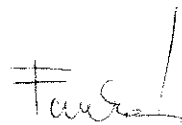
Név: NYÍRSÉGTERV Kft.
Székhely: 4431. Nyíregyháza, Mackó u. 6. sz.
Iroda: 4400. Nyíregyháza, Szegfű u. 73.sz.
Telefon/fax: (42) 421-303
Mobil: (06-30) 307-7371
E-mail: nyirsegeterv@nyirsegeterv.t-online.hu

Vezető településrendező tervező



Marosán Andrea
okl. településmérnök
TT/1 09-0596

Ügyvezető



Fazekasné Jánócsik Zsuzsanna
építőmérnök

3. TARTALOMJEGYZÉK

1. Címlap
2. Aláírólap
3. Tartalomjegyzék
4. Leírás
5. Hatályos településrendezési eszközök
6. Tematika

Nyíregyháza, 2016. június hó

4. LEÍRÁS

VÉLEMÉNY-KÉRELEM KÖRNYEZETI VIZSGÁLAT LEFOLYTATÁSÁRÓL

A TERVEZÉSI FELADAT

- CÍME: Tiszavasvári Város településrendezési eszközeinek módosítása – 2016., Nyírségterv Kft.
Felelős tervező: Marosán Andrea okl. településmérnök TT/1-09-0596
- TÍPUSA: Településrendezési eszközök módosítása: helyi építési szabályzat
- TARTALMA: Tiszavasvári Város 2011.-ben elfogadott településrendezési tervének módosítása
- 132/2004. (VI. 22.) KT. számú határozat Tiszavasvári Város Településszerkezeti tervének és szerkezeti terv leírásának elfogadásáról
 - 11/2004. (VI.23.) KT.sz. rendelet, Tiszavasvári Város Szabályozási Terveinek és Helyi Építési Szabályzatának jóváhagyásáról.

A KÖRNYEZETI VIZSGÁLATÉRT FELELŐS TERVEZŐ: Szekrényes Csaba Környezetmérnök.

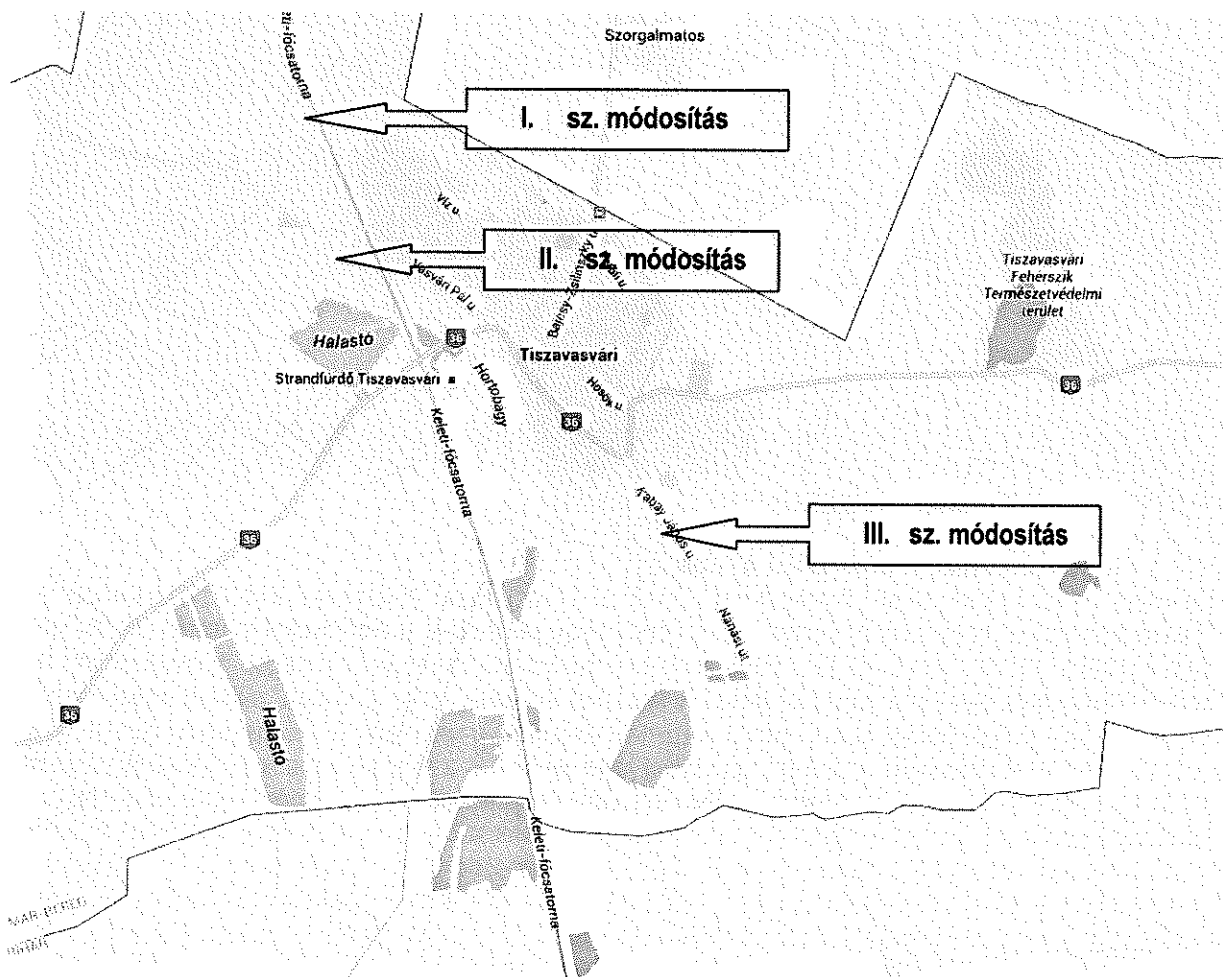
A TERVEZÉSI FELADAT (TERV, ILLETVE A PROGRAM CÍME, TÍPUSA, TARTALMA, TERVEZÉSI TERÜLET)

Terv

Tiszavasvári Város Önkormányzata döntött településrendezési terv módosításáról, az épített környezet alakításáról és védelméről szóló többször módosított 1997. évi LXXVIII. törvény (továbbiakban Étv.), az „országos településrendezési és építési követelményekről” szóló szintén többször módosított 253/1997. (XII. 20.) Korm. számú kormányrendelet (továbbiakban OTÉK) figyelembevételével. A tervezés során „a településfejlesztési koncepcióról, az integrált településfejlesztési stratégiáról és a településrendezési eszközökről, valamint egyes településrendezési sajátos jogintézményekről” szóló 314/2012. (XI. 8.) Korm. rendelet előírásait alkalmazzuk.

Program címe:

Településrendezési terv módosítás Tiszavasvári Városban – 2016.

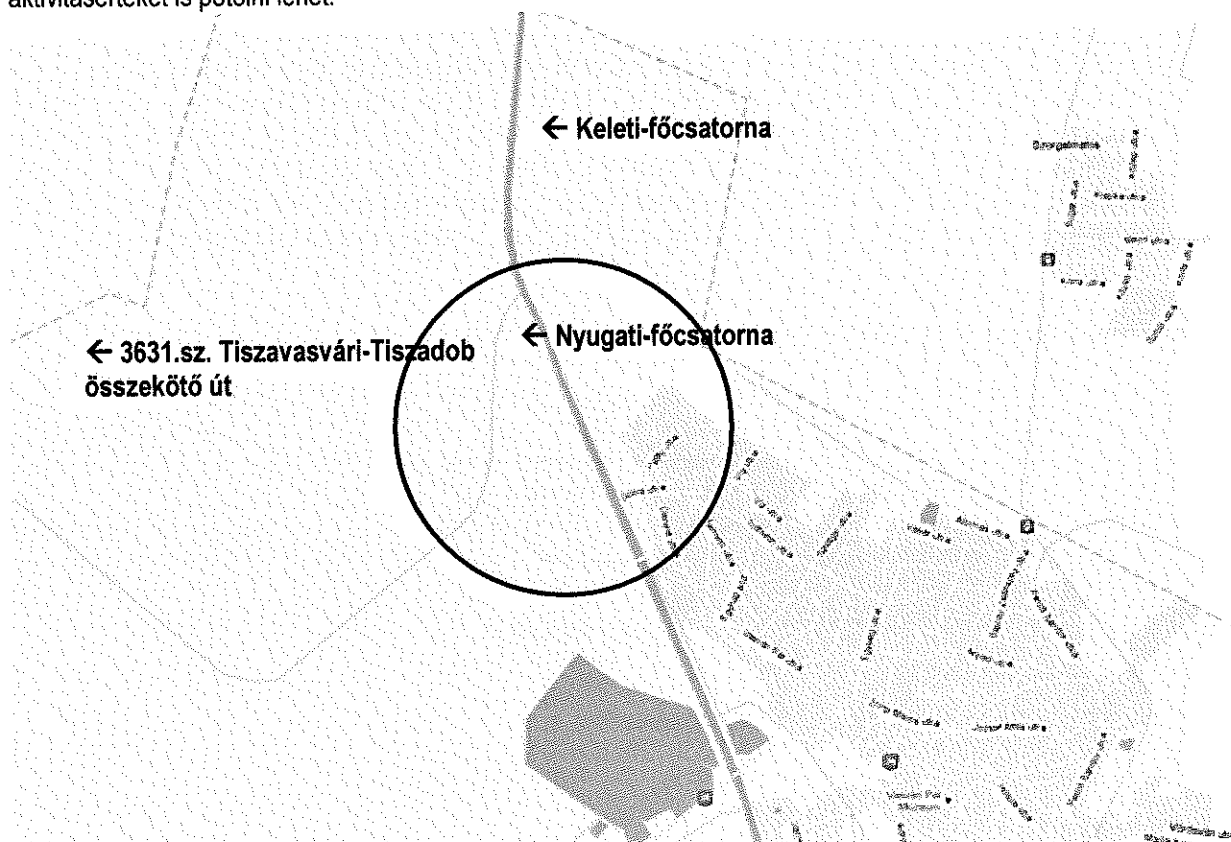


Átnézeti térkép – www.google.hu

Tartalma

▪ **I. sz. módosítás: A Nyugati-főcsatorna – Keleti-főcsatorna – 3631.Tiszadob-Tiszavasvári összekötő út által határolt tömb**

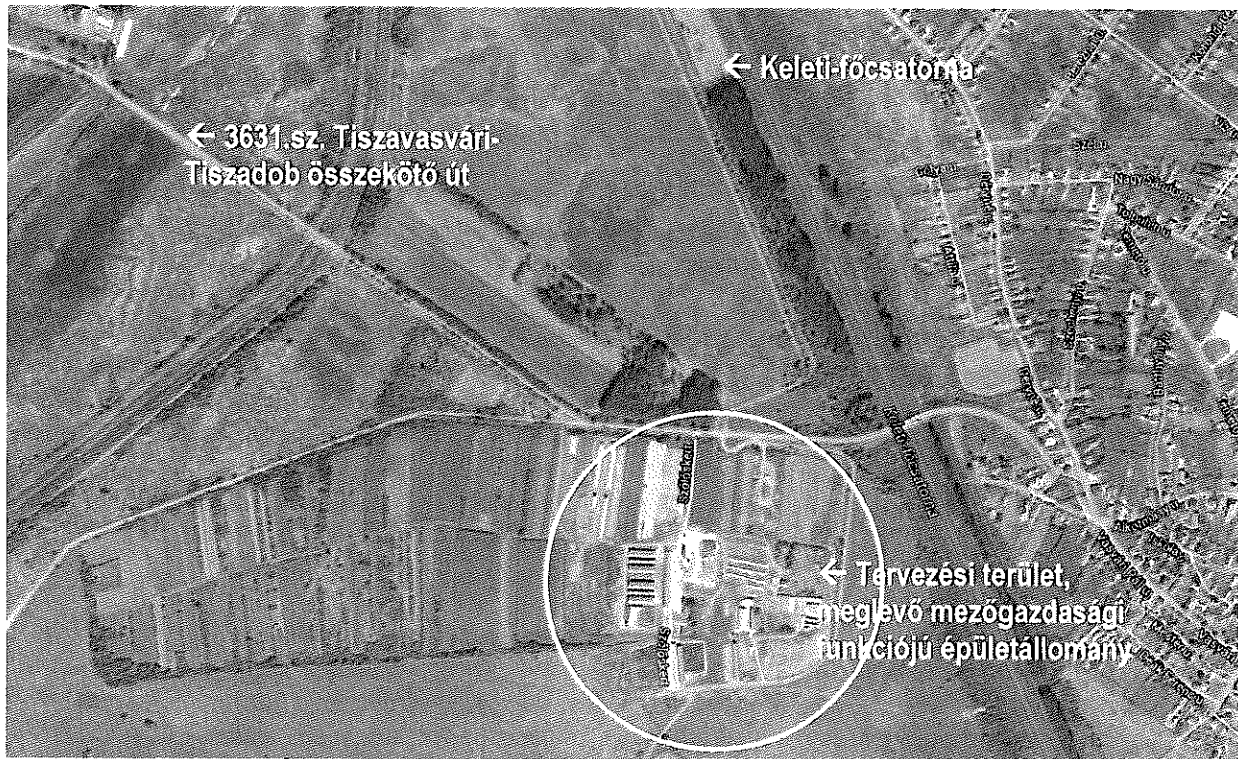
Mezei Ernő (4400. Nyíregyháza, Szegfű u. 9.sz.) azzal a kéréssel fordult Tiszavasvári Város Önkormányzatához, hogy településrendezési eszközökkel tegye lehetővé a korábbi 0467/2 hrsz-ú ingatlanból kialakított 0467/4, 0467/5, 0467/6 hrsz-ú területekből álló tömbben, különleges mezőgazdasági üzemi terület-felhasználás illetve általános mezőgazdasági terület kijelölését. A környező ingatlanokon jelenleg is a mezőgazdasági terület-felhasználás a jellemző. A módosítással érintett ingatlan megnevezése legelő, minőségi osztálya 2,3,4. A Szabolcs-Szatmár-Bereg Megyei Kormányhivatal Megyei Földhivatalának állásfoglalása szerint a gyengébb minőségű 4-es minőségi osztályú terület alkalmas lehet arra, hogy beépítésre szánt terület kijelölése megtörténjen. A javasolt módosítást a tulajdonos munkahelyteremtő beruházása indokolja, mely a terület alapvető rendeltetéséhez szervesen kapcsolódik, ahhoz mindenben jól alkalmazkodik. A telep környezetében védőerdő létesítése indokolt, mellyel nemcsak a tevékenységből származó kellemetlen hatásokat lehet mérsékelni, hanem a kieső biológiai aktivitásértéket is pótolni lehet.



Átnézetű térkép (forrás: www.maps.google.com)

▪ **II. sz. módosítás: A Büdi-szőlők tömbje**

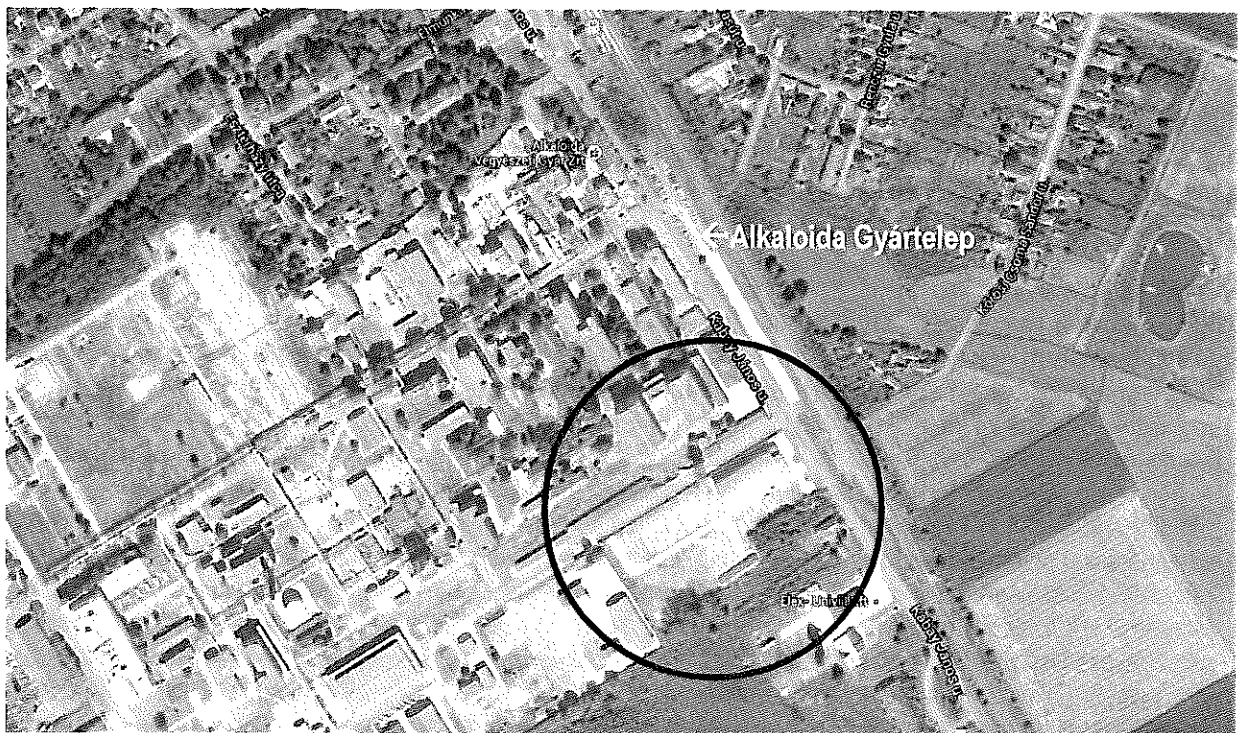
Dancsné Orosz Katalin (4440. Nyíregyháza, Zrínyi u. 21.sz.) azzal a kéréssel fordult Tiszavasvári Város Önkormányzatához, hogy településrendezési eszközökkel tegye lehetővé a Büdi-szőlők területén (10186, 10311, 10310, 10249, 10250, 10251, 10252, 10255 hrsz) területekből álló tömbben, különleges mezőgazdasági üzemi terület-felhasználás kijelölését tegye lehetővé. A tervezési területen, mely a hajdani zártkerti ingatlanokból áll, jelenleg is a mezőgazdasági üzemi jellegű terület-felhasználás a jellemző. A módosítással érintett ingatlan megnevezése kivett, telephely. A javasolt módosítást jelen esetben is a tulajdonos munkahelyteremtő beruházása indokolja, mely a terület alapvető rendeltetéséhez szervesen kapcsolódik, ahhoz mindenben jól alkalmazkodik. A telep környezetében védőerdő létesítése indokolt, mellyel nemcsak a tevékenységből származó kellemetlen hatásokat lehet mérsékelni, hanem a kieső biológiai aktivitásértéket is pótolni lehet. A beruházó és az önkormányzat a településrendezési eszközök segítségével kívánják a mezőgazdaságot a településen erősíteni munkahelyteremtés keretében, a környezetvédelmi szempontokat érvényre juttatása mellett. Jelenlegi módosítás célja a tervezett mezőgazdasági célú tevékenység kereteinek véglegesítése, illetve az ehhez szükséges környezetvédelmi beruházások feltételeinek biztosítása.



Ortofotó (forrás: www.maps.google.com)

▪ **III. sz. módosítás: Tiszavasvári, Kabay J. u. – 0296/4 hrsz-ú csatorna – 2347/10 hrsz-ú út által határolt tömb**

A Járműszerelvény Gyártó Zrt. (1151. Budapest, Fő u. 63-65.sz.) azzal a kéressel fordult az Önkormányzathoz, hogy az eddigi gazdasági ipari terület terület-felhasználás helyett az egyéb nem zavaró hatású ipari gazdasági terület besorolást illessze be a település hatályos Helyi Építési Szabályzatába. A tervezési terület a 3502 - Tiszavasvári-Hajdúböszörmény összekötő út szelvény: 1km + 100m-nél található, és a település déli ipari területének részét képezi.



Ortofotó (forrás: www.maps.google.com)

A terület-felhasználás változás és övezeti előírások módosítását követően, a nagyobb beépíthető telekterület révén, arányosabb beépítés, nagyobb épülettömegek érhetők el, a szomszédos telkeken már kialakult építménymagasságoknak megfelelően, az illeszkedés elveit figyelembe véve. A javasolt módosítás a tervezési terület vonatkozásában a további fejlesztések lehetőségét hordozza magába, így a település önkormányzata a módosítás mellett döntött. Kérelmező és az önkormányzat a településrendezési eszközök segítségével kívánják a KKV szektor szerepét erősíteni, a Településfejlesztési koncepcióban foglaltakat érvényre juttatni. Jelenlegi módosítás célja a meglévő gazdasági célú tevékenység kereteinek véglegesítése az érintett tömbökben, illetve a további fejlesztések építésügyi hatósági feltételeinek biztosítása.

A MÓDOSÍTÁS LÉNYEGE, EREDETI TERVHEZ MÉRT JELENTŐSÉGE

A kisvárosias településkép, településszerkezet, a „településsperemek” védelme, és megőrzése kiemelten fontos feladat. A település Önkormányzata kérelem alapján döntött a hatályos településrendezési eszközök módosítása vonatkozásában. A településrendezési terv módosítás hatására, annak eredményeképpen a módosítás környezetében a Város érintett települési területe, a településszerkezete változik, viszont racionális és rendezett marad. A település egyedi arculata a módosítások révén megmarad, a javasolt módosítás pedig a gazdasági tevékenységekhez köthető, helyi mezőgazdasági vállalkozók érdekeit szolgáló építés lehetőségét teremti meg, tehát rövid távon is érzékelhető változást, javulást jelent.

A Hosszútávú Településfejlesztési Koncepcióban elhatározottakat a módosítások nem érinti, a környező lakó- és gazdasági területeken, az életkörülményekben, gazdálkodási tevékenységben változással nem kell számolni, mivel ezek súlypontja részben e területekre korlátozódott eddig is, illetve kiemelt prioritású gazdaságfejlesztési célokat fogalmaz meg. Az igazgatási területen a módosítások, a természeti értékek, a védett területek és a védettségre tervezett területekben változást nem jelent. Mára egyértelművé vált, hogy a fenntartható településfejlesztés a 2014-2020-as többéves Európai Unió pénzügyi időszak egyik kulcs prioritása lesz. Az új fejlesztési periódusra való felkészülés keretében így aktuálissá vált az immár 10 éves koncepcionális és stratégiai dokumentum felülvizsgálata. Ennek megfelelően az EU2020 stratégiai irányvonalai, az ezekhez kapcsolódó tematikus célkitűzések mentén – megalapozva egyúttal a nem Európai Unió forrásokból megvalósítandó fejlesztési elképzeléseket is – Tiszavasvári Város Önkormányzata is aktualizálja fogja majd Településfejlesztési Koncepcióját, településrendezési eszközeit a „a településfejlesztési koncepcióról, az integrált településfejlesztési stratégiáról és a településrendezési eszközökről, valamint egyes településrendezési sajátos jogintézményekről” szóló 314/2012. (XI. 8.) Korm. rendelet (továbbiakban Kormányrendelet) szerint, az alábbiak szerint:

Vállalkozói kérelem érkezett a település Önkormányzata felé az I. sz. módosítás kapcsán, hogy 3631.Tiszadob-Tiszavasvári összekötő út településről kivezető szakaszától északra eső tömböt érintő településrendezési tervet az Önkormányzat Képviselőtestülete módosíttassa. Az I. sz. tervezési területre vonatkozó előírásokat a Testület 19/2015. (IV.24.) KT. sz. rendelettel már jóváhagyta, viszont a tervek pontosítása az elmúlt időszakban megtörtént, így korrekció vált szükségessé. Az érintett területen a különleges mezőgazdasági üzemi terület kijelölése, védőerdő területtel megtörtént, és ennek helye módosul az érintett tömbben. Tehát a terület-felhasználás fog változni, ami a gyakorlatban „területcserét” jelent.

A II. sz. módosítás esetében szintén vállalkozói kérelem érkezett a település Önkormányzata felé, hogy 3631.Tiszadob-Tiszavasvári összekötő út településről kivezető szakaszától délre eső zártkerti településrészen a településrendezési tervet az Önkormányzat Képviselőtestülete módosíttassa. A javasolt módosítás célja az érintett területen a különleges mezőgazdasági üzemi terület, és védőerdő terület kijelölése. Tehát a terület-felhasználás fog változni, és beépítésre szánt terület kialakítása történik.

A beruházók és az önkormányzat a településrendezési eszközök segítségével kívánják a mezőgazdaságot a településen erősíteni mindkét módosítás esetében, munkahelyteremtés keretében, a környezetvédelmi szempontokat érvényre juttatása mellett. Beruházó egy ütemben, a költségek optimalizálása mellett hajtja végre a tervezett fejlesztéseket. Az infrastruktúra kiépítéséhez szükséges építmények mellett megtörténne a védőerdő létesítése a különleges mezőgazdasági üzemi terület körül. Jelenlegi módosítás célja a tervezett mezőgazdasági célú tevékenység kereteinek véglegesítése, illetve az ehhez szükséges környezetvédelmi beruházások feltételeinek biztosítása. A kérelmezett korrekciókat a terület infrastrukturális ellátottsága, logisztikai kapcsolatai, kiépített útsatlakozása, megépíthető épületek, építmények köre indokolja.

A tervezett funkciók elsősorban a mezőgazdasághoz köthető termény (zöldség-gyümölcs) és termékfeldolgozás lesz, a piac igényeinek megfelelő osztályozás, válogatás és csomagolás. Az ingatlanokon tároló épületek, feldolgozó, illetve a technológiához köthető kereskedelmi-, irodai- és szociális épületek létesülhetnek. A javasolt módosítás, a környező lakóterület zavarása nélkül valósítható meg, mivel jelentős távolság és zöldfelületi elemek választják el a két terület-felhasználást. Mindezek alapján úgy döntöttek, hogy a módosításban jelzett területeken új építéssel, pályázati forrás bevonása útján kívánják a telephelyet bővíteni, az új épületeiket megvalósítani. A területen nemcsak a technológiához kötődő épületek és építmények elhelyezése lesz lehetséges, hanem a rakodás-parkolás közlekedési létesítményei is elhelyezésre kerülnek. Mivel a terület-felhasználás változni fog, a biológiai aktivitásérték települési szinten módosul, ezért kérelmezők a saját tulajdonukat képező tervezési tömbben kívánják azt visszapótolni.

Vállalkozói kérelem érkezett a település Önkormányzata felé az III. sz. módosítás kapcsán, hogy a 3502 - Tiszavasvári-Hajdúböszörmény összekötő út szelvény: 1km + 100m-nél található telephely beépítési lehetőségeit javítsa. Az ingatlanokon jelenleg is a gazdasági – vállalkozói – tevékenység a jellemző, a gazdasági ipari terület terület-felhasználásnak megfelelő funkciójú épületekkel beépített, intenzitása is a funkciónak megfelelő, melynél a tervezett új terület-felhasználásnak megfelelően, nagyobb beépíthetőség érhető el. A Hosszútávú Településfejlesztési Konceptióban elhatározottakat a módosítás nem érinti, a gazdasági tevékenység tovább folytatódik, erősödik a javasolt változtatás hatására. Az igazgatási területen e módosítás, a természeti értékek, a védett területek és a védettségre tervezett területekben változást nem jelent. A tervezett módosítás településszerkezeti tervet, illetve annak leírását érinti, de a biológiai aktivitásérték nem fog változni.

A területre gyakorolt környezeti hatás tekintetében – figyelembe véve a jelenlegi gazdasági tevékenységet is – változás nem következik be. A tervezett változtatás a kedvezőbb beépíthetőség révén, további helyi munkaerő foglalkoztatását teszi lehetővé, ami a vállalkozások további működéséhez elengedhetetlenül fontos, így foglalkoztatási szempontból támogatható beruházás valósul meg, a Településfejlesztési Konceptiónak megfelelően. A tervezett módosítással általánosságban a környezet-igénybevétel tekintetében kezelhető beavatkozások, területhasználati változások következnek be, melyek a szomszédos területek természeti-táji értékeit nem befolyásolják, az alábbiak figyelembevételével:

- Legjelentősebb hatással a terület-felhasználás változása lehet, ezzel a talajhasználat, a táji-, településképi elemek módosulása jelenik meg az adott környezetben, tehát a módosításnak a települési környezetben, táji-, és településszerkezetben lesz módosító hatása. Mivel meglevő beépített vagy beépítésre szánt terület módosításáról van szó, a beépítettség intenzitását a meglevő szinten tartva, ezzel a hatással nem kell számolni.
- A tervmódosítással kialakuló terület-felhasználások nem változtatják meg a település-szintű biológiai aktivitásérték mutatót, mivel a védőerdő-terület áthelyezésére kerül sor. A biológiai aktivitásérték tovább javítható a terület védőnövényzetével, így az esetleges zavaró hatástól a közvetlen környezet is mentesül.

A kérelmező és az önkormányzat a településrendezési eszközök segítségével kívánják a KKV szektor szerepét erősíteni, a Településfejlesztési koncepcióban foglaltakat érvényre juttatni. Jelenlegi módosítás célja a meglevő gazdasági célú tevékenység kereteinek véglegesítése az érintett tömbökben, illetve a további fejlesztések építésügyi hatósági feltételeinek biztosítása.

A tervezett korrekció révén a lehetőségek bővülésével kell számolni, ebből kifolyólag a beépítés intenzitásának növekedése összességében tárgyi területen kismértékben várható. A település egyedi arculatát továbbra is meg tudja őrizni a szükséges védő intézkedések által, melyeket a fenntartható fejlődés és a klímabarát településszerkezet elveinek figyelembevételével kell kialakítani. A település további fejlődését biztosítani kell, a zöldfelületi védőintézkedések pedig az épített és a természeti környezet összhangját teremti meg.

A módosítások a települési kötődéshez elengedhetetlen újabb humán jellegű és vállalkozási elemeket jelenítenek meg a településen, melyek a környezetüket nem zavaró módon valósulhatnak meg. Tiszavasvári Város esetében is a versenyképesség javítása mellett kiemelten fontos a leszakadó területek felzárkóztatása, melyhez hozzájárul az épített és társadalmi környezet által kínált életminőség javítása, ennek elősegítése az egyik alapvető cél. Olyan fejlesztések valósuljanak meg, amelyek a magas színvonalú vállalkozói környezet mellett, biztosítják a lakosság számára az egészséges és biztonságos lakókörnyezetet, a minőségi közszolgáltatások elérését, lehetővé teszik a gazdasági fejlődést és munkahelyteremtést megalapozó funkciógazdag településhálózat kialakulását.

A tervezett terület-felhasználások révén a lehetőségek bővülésével kell számolni, ugyanakkor a beépítés intenzitásának növekedése a tömbben nem változik, mivel területcserét jelent a javasolt korrekció. A település egyedi arculatát továbbra is meg tudja őrizni a szükséges védő intézkedések által, melyeket a fenntartható fejlődés és a klímabarát településszerkezet elveinek figyelembevételével kell kialakítani. A már eddig is beépített, vagy meglevő beépítésre szánt területen kijelölésre kerülő mezőgazdasági üzemi terület, vagy egyéb nem zavaró hatású gazdasági terület a település további fejlődését biztosítja, míg szükséges zöldterületi intézkedések, az épített és a természeti környezet összhangját teremti meg.

Fontos feltétel továbbá, hogy olyan településfejlesztések valósuljanak meg, amelyek élhetőbbé, illetve vállalkozó szemmel nézve vonzóbbá teszik a települést, hozzájárulnak a települési funkciók bővüléséhez, valamint elősegítik az épített örökség megőrzését, állapotának javítását, a települési zöldfelületek növelését. Lényeges elem, hogy a város célrendszerében a gazdasági funkciók bővítése, a vállalkozások betelepülésének ösztönzése élvez prioritást. A célkiűzés során megindulhat a területileg kiegyensúlyozott, funkciógazdag, társadalmi és gazdasági vonzerővel és jelentős térszervező erővel egyaránt rendelkező településhálózat kialakításának folyamata, melynek fontos eszköze lesz az új hatályos jogszabályokon alapuló településrendezési eszközök megalkotása, elfogadása.

Mindezek alapján a településrendezési terv módosításának teljes eljárása mellett döntött a település önkormányzata.

A 2.SZ. MELLÉKLETBEN FOGLALT SZEMPONTOK ALKALMAZÁSÁHOZ A RENDELKEZÉSRE ÁLLÓ ÉS AZ ÁLTALA ADHATÓ INFORMÁCIÓ

1. A TERV VAGY PROGRAM MILYENMÉRTÉKBEN,

- a) szab keretet tevékenységek későbbi megvalósítása lehetőségeinek a tevékenység telepítési helyére, jellegére, méretére, működési feltételeire vagy természeti erőforrás felhasználásának mértékére, helyére, elosztására vonatkozóan:

A módosított településrendezési tervben új beépítésre szánt területet kijelöléséről csak a II.sz.módosítás esetében beszélhetünk, de az is művelésből kivont telephely. Az I. sz. módosítás tömbön belüli területcserét jelent. A módosítások a természeti erőforrásokat, a jelenlegi használatot is figyelembe véve nem érinti.

- b) befolyásol más tervet vagy programot - ideértve azt is, ha az a tervhierarchiában elfoglalt helyéből következik -, azokra vonatkozóan előírásokat, szempontokat tartalmaz, vagy bármilyen más módon hatással lehet másik terv, illetve program tartalmára, megvalósítására:

A magasabb rendű tervekkel való összhang biztosított.

- c) fontos a környezeti megfontolások beillesztése szempontjából, különös tekintettel a fenntartható fejlődés elősegítésére:

Az ökológiai hálózat pufferterületének elemeit érinti, helyi védett értékeket nem érint a tervezett módosítás, a korrekció a fenntartható fejlődés elveivel teljes összhangban.

- d) vonatkozik olyan területre vagy kérdéskörre, ahol környezeti problémák vannak:

Várhatóan nem jelentkeznek környezeti problémák.

- e) jelentős a környezettel kapcsolatos közösségi jogszabályok (mint pl. a hulladékgazdálkodással, vízgazdálkodással, vízgyűjtő-gazdálkodással összefüggő tervek, programok stb.) végrehajtása szempontjából:

Vízgazdálkodással kapcsolatos jogszabályokat nem érint a tervezett módosítás.

2. A VÁRHATÓ HATÁSOK,

- a) időtartama, gyakorisága és bekövetkezésének valószínűsége, visszafordíthatósága alapján:

Környezeti hatással nem kell számolni, visszafordíthatatlan környezeti beavatkozás nem történik.

- b) összeadódhatnak vagy felerősíthetik egymást:

Nem lesznek egymással összeadódó, felerősítő hatások.

- c) az országhatáron áttérjednek:

Országhatáron áttérjedő hatással nem kell számolni.

- d) olyan környezeti változásokat idézhetnek elő, amelyek az emberi egészségre, a környezetre kockázatot jelentenek (mint pl. a balesetek okozta változások stb.):

Emberi egészségre, környezetre kockázatot jelentő hatással nem kell számolni.

- e) nagyságrendje és területi kiterjedése alapján (földrajzilag, illetve az érintett lakosság számát tekintve):

Kiterjedése a településrész területe.

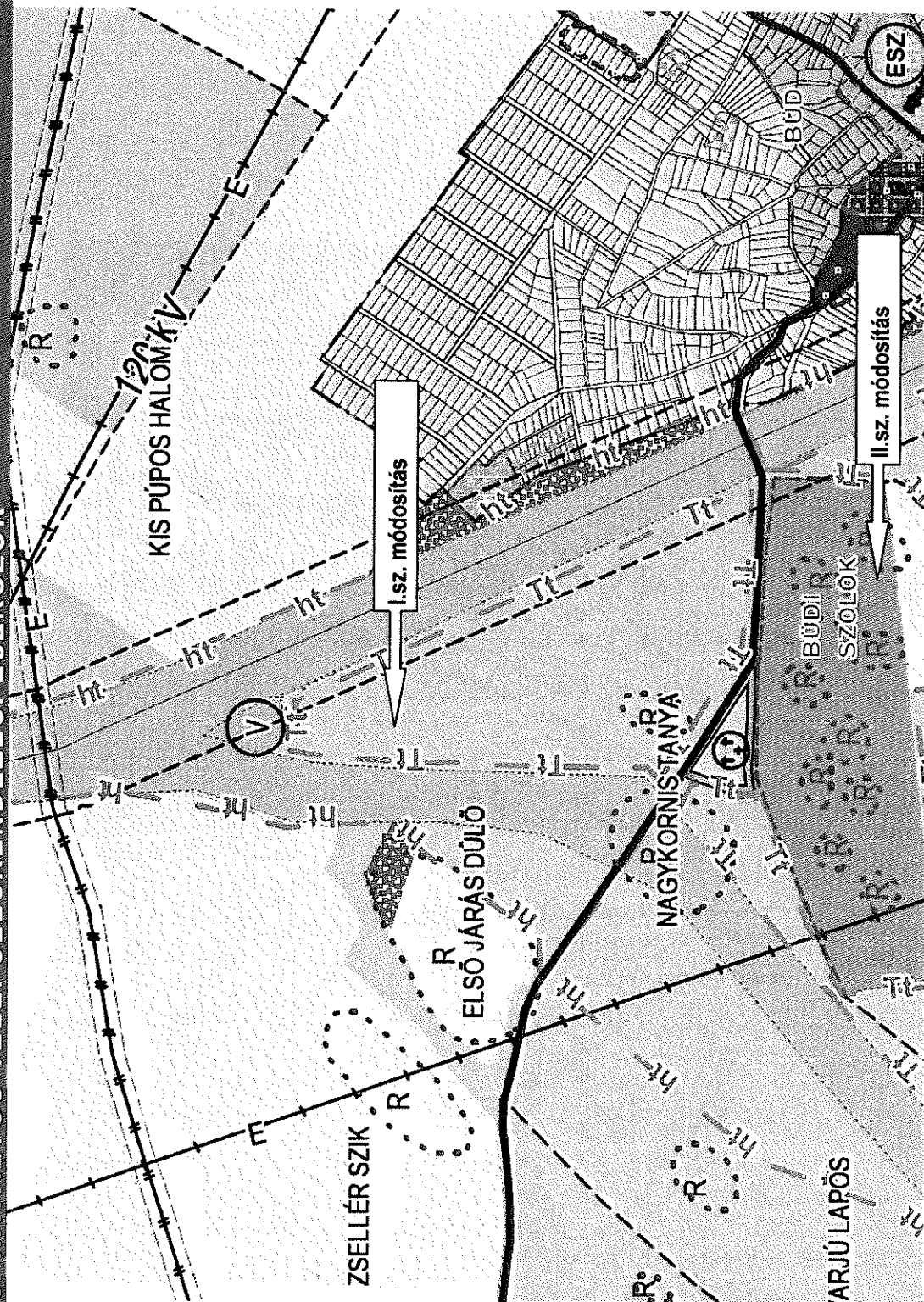
- f) olyan területet érintenek, amelyek hazai (országos vagy helyi), közösségi vagy más nemzetközi szintű védettséget élveznek:

Az igazgatási területen e módosítás, a természeti értékek, a védett területek és a védettségre tervezett területekben nem változást jelent.

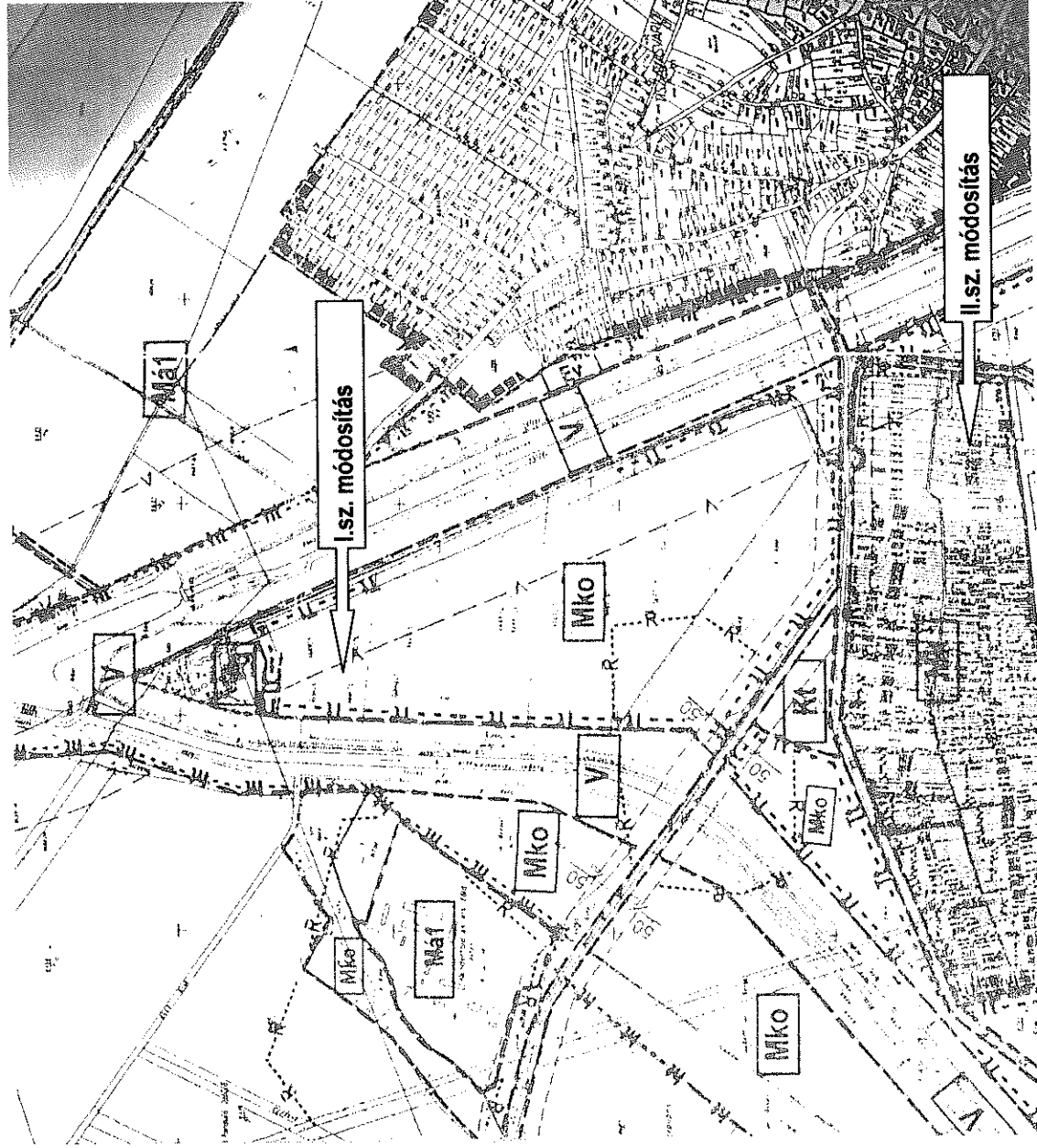
- g) feltételezhetően a 4. számú melléklet 3.5.2. és 3.6.2. pontjaiban felsorolt következményeket idézik elő:
A tervezett módosítások olyan társadalmi, gazdasági folyamatokat váltanak ki, vagy ösztönöznek (biogazdálkodás), amelyek közvetett módon kedvező környezeti következménnyel járhatnak (olyan befektetői, termelői vagy fogyasztói magatartást váltanak ki, vagy ösztönöznek, illetve egyéb olyan tendenciákat erősítenek, amelyek természeti erőforrások óvatos igénybevételéhez vezethetnek, olyan fajta beruházásokat, fejlesztési irányokat részesítenek előnyben, amelyek környezetkímélő fejlesztéseket vonzanak.
- h) miatt a vízgyűjtő-gazdálkodás egyes szabályairól szóló kormányrendeletben a vizekre és a védett területekre meghatározott környezeti célkitűzések elérése, illetve megtartása megghiúsul, a vizek vagy a védett területek állapotromlása következik be:
Vizekben, védett vízbázisokban, védett területekben állapotromlás nem következik be.
- 3. A VÁRHATÓAN ÉRINTETT TERÜLET ÉRTÉKES, ILLETVE SÉRÜLÉKENY, MERT,**
- a) a környezeti elemek, rendszerek vagy a kulturális örökség szempontjából különleges:
A környezeti elemekben, rendszerekben szignifikáns változást nem okoz. Az épített környezet nem számít értékes vagy sérülékeny területnek.
- b) a területen a környezetvédelmi határértékeket [Kvt. 4. § s), t), u) pontjai] elérő vagy azt meghaladó igénybevétel, kibocsátás, illetve szennyezettség van:
Környezetvédelmi határértéket meghaladó igénybevétel, kibocsátás nem keletkezik.
- c) a terület hasznosítása, használata intenzív (mint pl. intenzív mezőgazdasági, erdőgazdasági termelés, termelés, sűrűn beépített terület stb.).
A terület jelenlegi hasznosításának, használatának megfelelő intenzitással kell számolni.

A tervezett módosítások az egyes módosítással érintett területre gyakorolt környezeti hatás tekintetében a területek jelenlegi hasznosításával összhangban van, illetve a javasolt módosítások nem gyakorolnak a környezetükre negatív hatást, ezért érdemi változás nem következik be.

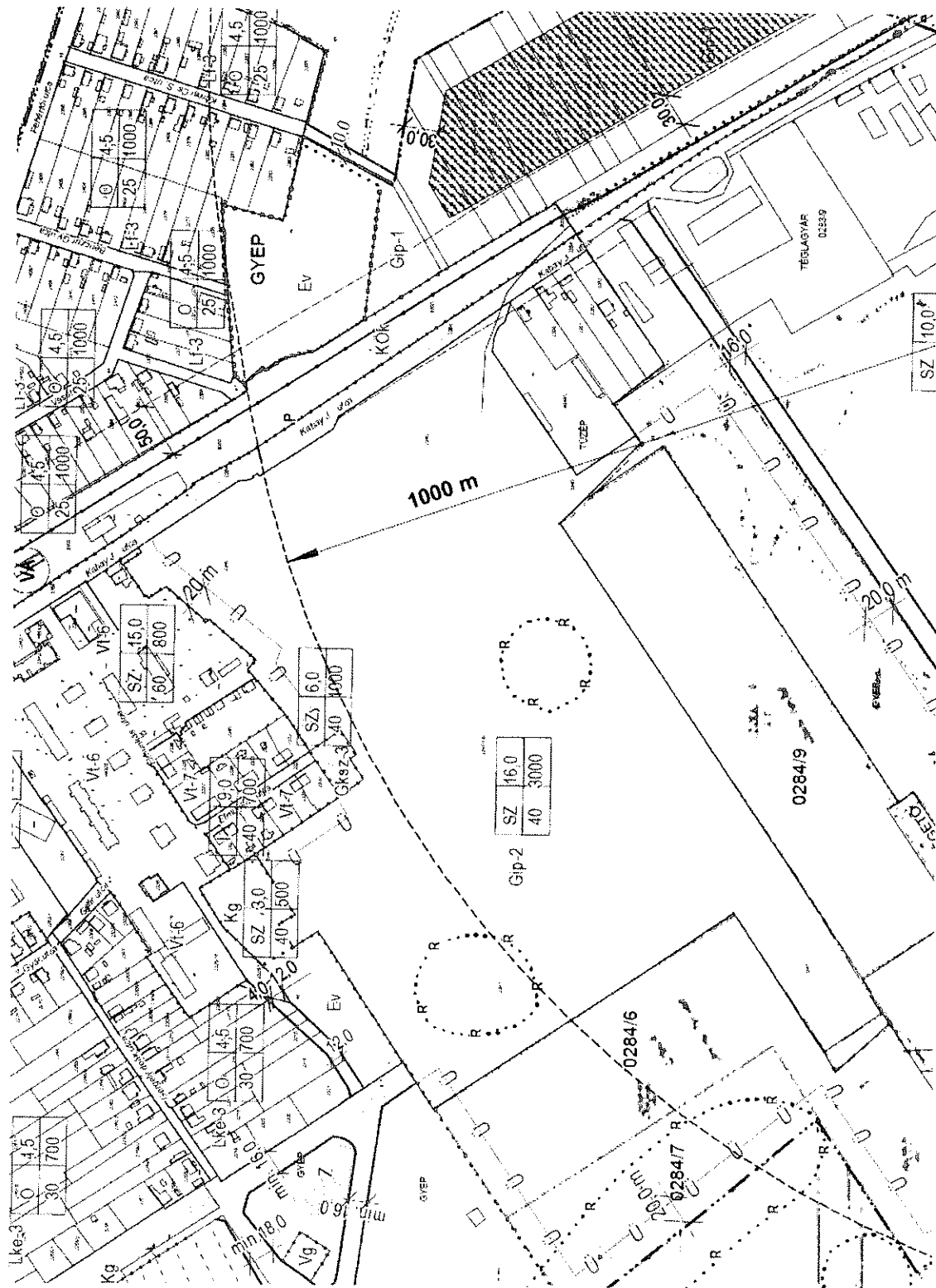
5. HATÁLYOS TELEPÜLÉSRENDÉZÉSI ESZKÖZÖK



Hatályos településszerkezeti terv



Hatályos belterület szabályozási terv



III. sz. módosítás

6. TEMATIKA

A környezeti vizsgálatot - szükségessége esetén - a következő tematika alapján kívánjuk lefolytatni. A vázolt tematika a 2/2005. (I.11.) Korm. rendelet 4. sz. mellékletével megegyező tartalmú, azonban attól kismértékben eltérő formai szerkezetben.

1. A környezeti értékelés kidolgozási folyamatának ismertetése:
 - 1.1. előzmények, különösen a tematika tartalma;
 - 1.2. a tervezési folyamat más részeihez való kapcsolódása;
 - 1.3. a környezeti értékelés készítése során tett javaslatok hatása a terv, illetve program alakulására;
 - 1.4. a környezet védelméért felelős szervek és az érintett nyilvánosság bevonása, az általuk adott véleményeknek, szempontoknak a környezeti értékelés készítése során történő figyelembevétele, az indokok összefoglalása;
 - 1.5. a környezeti értékelés készítéséhez felhasznált adatok forrása, az alkalmazott módszer korlátai, nehézségek (mint pl. technikai hiányosságok, bizonyos ismeretek hiánya stb.), az előrejelzések érvényességi határai, a felmerült bizonytalanságok.
2. A terv, illetve program és a kidolgozásukkor vizsgált változatok (a továbbiakban: változatok) rövid ismertetése:
 - 2.1. a terv, illetve program céljainak, tartalmának összefoglaló ismertetése, kiemelve a környezeti értékelés készítése szempontjából fontos részeket;
 - 2.2. a terv, illetve program összefüggése más releváns tervekkel, illetve programokkal;
 - 2.3. a változatok közötti választás indokai, a választást alátámasztó vizsgálat rövid leírása.
3. A terv, illetve program, valamint a változatok megvalósítása környezeti hatásainak, következményeinek feltárása:
 - 3.1. a terv, illetve program céljainak összevetése a terv, illetve program szempontjából releváns nemzetközi, közösségi, országos vagy helyi szinten kitűzött környezet- és természetvédelmi célokkal;
 - 3.2. környezetvédelmi célok és szempontok megjelenése, illetve figyelembevétele a tervben, illetve programban;
 - 3.3. a terv, illetve program céljainak egymás közti, illetve a releváns tervek, illetve programok (2.2.) céljaival való konzisztenciája környezeti szempontból;
 - 3.4. a jelenlegi környezeti helyzet releváns, a tervvel, illetve programmal összefüggésben lévő elemeinek ismertetése;
 - 3.4.1. földrajzilag lehatárolt tervezési terület esetén, illetve, ha a hatásterület földrajzilag lehatárolható, a terület azon környezeti jellemzőinek azonosítása, amelyeket a terv, illetve program megvalósítása valószínűleg jelentősen befolyásol,
 - 3.4.2. a környezeti állapot egyéb jellemzőinek leírása (eltartóképesség, terhelhetőség),
 - 3.4.3. a fennálló környezeti konfliktusok, problémák leírása
 - és mindezek várható alakulása, ha a terv, illetve program nem valósulna meg;
 - 3.5. a terv, illetve program megvalósulásával közvetlenül vagy közvetve környezeti hatást kiváltó tényezők, okok feltárása, különös tekintettel azokra a tervelemekre, tervezett intézkedésekre, amelyek:
 - 3.5.1. természeti erőforrás közvetlen igénybevételét vagy környezetterhelés közvetlen előidézését jelentik,
 - 3.5.2. olyan társadalmi, gazdasági folyamatokat váltanak ki, vagy ösztönöznek, amelyek közvetett módon környezeti következménnyel járhatnak (különösen azok, amelyek olyan befektetői, termelői vagy fogyasztói magatartást váltanak ki, vagy ösztönöznek, illetve egyéb olyan tendenciákat erősítenek, amelyek természeti erőforrás igénybevételéhez vagy környezetterheléshez vezethetnek, olyan fajta beruházásokat, fejlesztési irányokat részesítenek előnyben, amelyek további környezetterhelő vagy igénybevevő fejlesztéseket vonzanak, ösztönöznek vagy ha kumulatív hatások léphetnek fel);
 - 3.6. az előző pontok szerint meghatározott információkból kiindulva a terv, illetve program megvalósítása esetén várható, a környezetet érő hatások, környezeti következmények előrejelzése:
 - 3.6.1. jól azonosítható környezet igénybevétel vagy terhelés esetén különös tekintettel:
 - 3.6.1.1. a környezeti elemekre (földre, levegőre, vízre, élővilágra, épített környezetre, ez utóbbi részeként az építészeti és régészeti örökségre),
 - 3.6.1.2. a környezeti elemek rendszereire, folyamataira, szerkezetére, különösen a tájra, településre, klímára, természeti (ökológiai) rendszerre, a biodiverzitásra,

3.6.1.3. a Natura 2000 területek állapotára, állagára és jellegére, valamint e területeken lévő élőhelyek és fajok kedvező természetvédelmi helyzete megmaradásának, fenntartásának, helyreállításának, fejlesztésének lehetőségeire, továbbá

3.6.1.4. az előbbi hatások következtében az érintett emberek egészségi állapotában, valamint társadalmi, gazdasági helyzetében - különösen életminőségében, kulturális örökségében, területhasználata feltételeiben - várhatóan fellépő változásokra;

3.6.2. a közvetett módon hatást kiváltó tényezők fellépése esetén különös tekintettel:

3.6.2.1. új környezeti konfliktusok, problémák megjelenésére, meglévők felerősödésére,

3.6.2.2. környezettudatos, környezetbarát magatartás, életmód lehetőségeinek, feltételeinek gyengítésére vagy korlátozására,

3.6.2.3. a helyi adottságoknak megfelelő optimális térszerkezettől, területfelhasználási módtól való eltérés fenntartására vagy létrehozására,

3.6.2.4. olyan helyi társadalmi-kulturális, gazdasági-gazdálkodási hagyományok gyengítésére, amelyek a táj eltartó képességéhez alkalmazkodtak,

3.6.2.5. a természeti erőforrások megújulásának korlátozására,

3.6.2.6. a nem helyi természeti erőforrások jelentős mértékű használatára vagy a helyi természeti erőforrások túlnyomóan más területen való hasznosítására;

3.7. a környezeti következmények alapján a terv, illetve program és a változatok értékelése, a környezeti szempontból elfogadható változatok meghatározása.

4. A terv, illetve program megvalósítása következtében várhatóan fellépő környezetre káros hatások elkerülésére, csökkentésére vagy ellentételezésére vonatkozó, a tervben, illetve programban szereplő intézkedések környezeti hatékonyságának értékelése, javaslatok egyéb szükséges intézkedésekre.

5. Javaslat olyan környezeti szempontú intézkedésekre, előírásokra, feltételekre, szempontokra, amelyeket a terv, illetve program által befolyásolt más tervben, illetve programban figyelembe kell venni.

6. A terv, illetve program megvalósítása következtében várhatóan fellépő környezeti hatásokra vonatkozóan a tervben, illetve programban szereplő monitorozási javaslatok értékelése, javaslatok egyéb szükséges intézkedésekre.

7. Közérthető összefoglaló.

A környezeti vizsgálat lefolytatásáról szóló döntés megalapozásához az Önkormányzat kéri a környezet védelméért felelős szervek véleményét a környezeti vizsgálat szükségességéről és a tervezett tematikáról. A környezet védelméért felelős szervek véleményének kikéréséhez a 2/2005. (I.11.) az egyes tervek, illetve programok környezeti vizsgálatáról szóló kormány- rendelet alapján állítottuk elő a tervmódosításra vonatkozó tájékoztatást.

A kormányrendelet 4. § (4) bekezdése szerint az önkormányzat **15 munkanapos véleményadási határidőt** állapít meg és döntéséhez az általa megadott határidőre beérkezett véleményeket veszi figyelembe.

